

伊勢市の情報をお届けします



Ise City
広報

いせ

2018

6月1日号

No.237

GO TO ISE

伊勢で決まる

2018

高校日本一



もうすぐインターハイ
私たちが支える

特集

伊勢まつり参加団体を募集!6
出水期に備えて早めの対策を!8

「水道」について考えてみませんか12
情報コーナー28

ほか



もうすぐ
インターハイ

私たちが支える

インターハイの準備の舞台裏に迫りました！

いよいよ市内で、7月26日(木)から8月12日(日)の18日間、インターハイが開催されます。今号では、競技に出る選手の皆さんを支える人たちに注目しました。市民の皆さんも、おもてなしの心で大会の機運を高めていきましょう。



インタビュー

全で一からつくり上げる楽しさ！
私たちにしかできない
「おもてなし」で盛り上げたい！

On
your
marks

皇學館高等学校 3年 瀬田京子さん

平成30年度 全国高等学校総合体育大会 三重県高校生活動南地区推進委員会 副委員長

記念品には約2万本の 手づくりミサンガを

大会に参加する選手や監督の皆さんへの記念品は、伊賀の組紐を使った手づくりのミサンガ。伊賀で伝統の編み方を習得し、県内の高校で分担して約2万本のミサンガを手づくりしています。

また、パッケージには一人一人手書きの応援メッセージを書き込み、三重にしかできない記念品を作製しています。



「口」と「十」に編むことから、「叶う」というメッセージが込められています。糸が切れなくても夢が叶うという意味があるそうです。

ウェルカムボードには SNSでつながる仕掛けを

さらに、全国から来る選手の皆さんの宿泊に向けて、ホテルなどの玄関に飾る手づくりウェルカムボードも計画。InstagramやツイッターなどSNSで指定のハッシュタグ(情報を検索する単語)を決め、みんなでつながっていただけたいです。



どのような活動をしていますか？

花の種でまちを彩るPR活動！

1・2年の時は、主にPR活動をしました。人と接することが好きなので、たくさんの人とインターハイについて話すことができ、とても楽しかったです。「伊勢まつり」では、花の種を配りながらPR。足を止め親身に私たちの話を聞いてくれて、「この花を育てて伊勢のまちを盛り上げるわ!」と言ってもらえると「もっともっと知ってもらいたい!」という気持ちが湧いてきました。



「お伊勢さん菓子博2017」では、「はなてらすちゃん」に競技の道具を持ってもらいPR。司会・進行役をしました。



インタビュー

会場を彩る花々を栽培。 試験栽培を経て、インターハイで 満開の花を咲かせたい!

明野高等学校 生産科学科 3年
真野紫温さん 松原侑里さん



どのような活動をしていますか?

330個のプランターに植える花を 種から育てています。

インターハイで会場などに飾る花を7人のメンバーで育てています。明野高校での担当分が決まってから、昨年は先輩たちが試験栽培をスタート。

そのデータや経験を生かし、インターハイに合わせて幅60cmのプランター330個分の花を育てています。私たちは今年の2月ごろから植えを始めた。



松原侑里さん

芽が出ると鉢へ植え替えます。

品種は、友好の証であるサルビアと、マリーゴールド(4品種)、他にも複数の種類を予定しています。

2~3cmくらい芽が出ると、1マスに出た芽を1つずつ鉢へ植え替えていく鉢上げの作業へ。そうすることで、水やりや摘花などの管理がしやすくなります。鉢上げの作業は約1万個以上になるので、これから膨大な作業が待っているんです。

日頃の水やりは、3年生が月・金曜日の実習時、その他放課後の当番実習で行い、朝は先生、1・2年生も実習で行っています。



真野紫温さん

1つ1つ丁寧に種を植え、生育を見守ります。



インターハイに向けて一言!

今はまだ種を植え始めたばかりですが、インターハイの開催に合わせて、ちゃんと大きくなって咲いてくれるよう頑張ります。

自分たちの育てた花を人に渡すのは初めての経験になるので、喜んでもらえるのが楽しみです。

たくさんのお花で会場を彩り、きれいにおもてなしをしたいです。

大変なことはありますか?

インターハイのおもてなし準備、勉強・入試、部活の並立や、どんなものを作るかを一から考え、締め切りまでにやるべきことがたくさんあるのは大変ですが、苦ではなく、やり切りたい気持ちが強いです。また、楽しいから頑張れます。

インターハイに向けて一言!

選手の皆さんには、「ここまで来たら、あとはやるしかない!力を出し切って!」とエールを送りたいです。市民の皆さんも「インターハイあるんや~」だけで終わるのでなく、全国から集まる選手の皆さんに、頑張ってもらいたいという思いを持って、PRで配った花の種を家庭で咲かせたり、競技会場で応援したりして、インターハイに参加していただけたらと思います。



競技を運営する先生に聞きました!

インターハイ、見どころはここ!

インターハイ
マスコットキャラクター
ウイニングくん



©インターハイ

陸上競技 日程 8月2日(木)~6日(月)
グループ もり
場所 三重交通G スポーツの杜 伊勢(陸上競技場)

熱い戦いが繰り広げられる5日間! 展示や物産展もお楽しみに!

男子ハンマー投げ、女子砲丸投げを皮切りに8月2日(木)から開催されます。三重県の高校生はもちろんのこと、市内の高校生たちも大暴れしてくれることでしょう。

三重交通G スポーツの杜 伊勢(体育館別館)では、昭和48年度に伊勢市で開催され

たインターハイの様子や過去の大会の紹介、三重県ゆかりのオリンピック出場者の紹介などを行います。体育館の前ではお伊勢さん物産展を行い、「食」でも楽しんでいただけます。ぜひお越しください!



陸上競技担当教員
向井 俊哉



ポスターやPR横断幕

シンフォニアテクノロジー
響ホール伊勢の壁面に設置されています!

200
日前



プロモーションビデオ作成

インターハイを目指す選手達へ
~トップアスリートからの応援メッセージ~



you tubeで見ることができます!

150
日前



県内の高校生と一緒に!



各地でPR活動

宇治浦田観光案内所で県内の高校生たちとPR活動を行いました。

250
日前



カウントダウンボード

県内の高校生たちが力を合わせ制作したカウントダウンボード。「伊勢まつり」でお披露目会が行われました!

現在は宇治山田駅に設置されています!



全国高校総体おもてなし事業
他にも市内でさまざまな
舞台裏がありました!



バレーボール 男子

日程 7月26日(木)～29日(日)・場所 県営サンアリーナ

日程 7月27日(金)～30日(月)

場所 三重交通G スポーツの杜 伊勢(体育館)



バレーボール担当教員
赤松 樹

バレーボールは球技の中で唯一、「ボールを落としてはいけない」スポーツであり、全員でボールをつなぐチームワークが重要です。全国の予選を勝ち抜いたチームにはそれぞれ特徴があり、攻撃面や守備面、点数を入れたときの喜び方など、熱いプレーに注目してください。

サッカー 男子

日程 8月7日(火)～9日(木)

場所 伊勢フットボールヴィレッジ



国体推進課
横山 滋

全国の強豪チームが伊勢の地に集まり、高校日本一を目指します。スピードやパワー、個人技に組織プレーといった各チームの特色あるプレーが見られます。一緒に応援して、盛り上げていきましょう！

インターハイについて詳しくは

インターハイ 伊勢 検索 🔍



剣道

日程 8月9日(木)～12日(日)

場所 県営サンアリーナ

日本の芸術性や精神性を生で感じてください！

日本の伝統文化の一つである剣道は、単なる競技としてだけでなく、その芸術性や精神性が多くの人を惹きつけ、現在は海外にもたくさんの愛好者がいます。

全国の高校生剣道部員の最終目標であるインターハイでは、各都道府県代表のチーム・選手が、その年度の頂点を目指して、厳しく激しい中にも礼節を重んじながら、それまで鍛えてきた技術を競い合います。



剣道担当教員
大川 慶

50
日前

きれいなまちでおもてなし
インターハイ開催50日前
クリーンアップ活動

国体推進課内・平成30年度全国高等学校総合体育大会
伊勢市実行委員会事務局 (☎ 63-9780 FAX 28-9020)

伊勢市を訪れる選手の皆さんや関係者の皆さんなどを歓迎し、より快適な環境を提供するため、陸上競技会場周辺の清掃(クリーンアップ)活動を実施します。ご参加をお待ちしています。

と き 6月7日(木) 15:30～16:30(集合は15:25) 小雨決行

集合場所 三重交通G スポーツの杜 伊勢(陸上競技場) 正面玄関前

持ち物 清掃用具(ごみをつかむためのハサミ、軍手など)※ごみ袋は用意します。



※この写真は、お伊勢さん菓子博2017クリーンアップ活動のもの。

いせ健幸ポイント「まちづくりポイント」の対象活動です。

いせ健幸ポイント問い合わせ先 高齢者支援課 (☎ 21-5707 FAX 20-8555)

健幸ポイントイメージキャラクター「ウインビー」

歓迎「吊り下げ旗」

100
日前



外宮参道発展会の皆様のご協力で、花や小学生のメッセージカードを併せて設置していただきました。

県外の皆さんには、インターハイをきっかけに三重の魅力を知ってほしいです。選手の皆さんにも「三重で行われたインターハイに出て良かった!」と思ってもらえたらうれしいです。伊勢に住んでいるからこそできるおもてなしを、市民の皆さんでやっていきましょう!



明野高等学校 3年
松本 英里沙さん

平成30年度 全国高等学校総合体育大会
三重県高校生活動南地区推進委員会 委員長

まちをきれいに
ポイントも
ゲット!



みんなて
盛り上げよう!

参加団体を募集!

伊勢まつり

祭

とき

10月6日(土)・7日(日)

ところ 高柳商店街周辺～県道鳥羽松阪線～伊勢市駅周辺

伊勢まつりは、市民有志による実行委員会が企画する、市民の皆さんが「見て・参加して・楽しめる」お祭りです。初参加、少人数も大歓迎です。見ていただけではもったいない! ぜひ一緒に盛り上げましょう。

パレード

約710mにわたる県道を行進し、会場を華やかに彩っていただきます。マーチング、踊り、みこし、PR行進など、さまざまな方法でパレードできます。



イベント

JR伊勢市駅前や尼辻交差点で、披露していただきます。楽器演奏、ダンス、マジック、人形劇など、工夫を凝らして会場を盛り上げましょう。



出展・出店

地場産品を販売するもよし、活動を紹介するもよし。沿道にずらりと並ぶ出展・出店テントは、伊勢まつりの風物詩です。



*料金

パレード・イベントは無料、出展・出店は有料です。内容により異なりますので、詳しくは市民交流課へお問い合わせください。

*申し込み

6月1日(金)～15日(金)(必着)に、申込用紙を市民交流課へ

※申込用紙は市民交流課にあります。また、パレード・イベントについては市のホームページに掲載しています。

市民交流課内・伊勢まつり実行委員会事務局
(☎) 21-5549 (FAX) 21-5642
✉ kouryu@city.ise.mie.jp

伊勢のお母さんの安心子育てをお手伝いします！

ママ安心サポートいせ

健康課(☎27-2435 FAX21-0683)

市では、妊娠期から出産、子育て期まで切れ目のない支援を行うための「ママ安心サポートいせ」の取り組みに力を入れています。

平成28年12月にオープンした「ママ☆ほっとテラス」では、母子保健コーディネーター(保健師)や助産師が中心となり、専門職の立場から、お母さんの心配事や不安の解消のためのお手伝いをしています。



気軽に立ち寄り専門職へ相談ができる「ママ☆ほっとテラス」

妊娠中や産後のお母さんが気軽に立ち寄り、母子保健コーディネーター(保健師)や助産師へ相談ができる場所です。

開設場所 中央保健センター(福祉健康センター・2階)

開設日時 月～金曜日(土・日曜日・祝日・年末年始を除く)、9:00～17:00

妊婦さん
大歓迎

「^{もくよく}沐浴の方法を教えてください」「赤ちゃんを迎えるために何を準備したらいい？」など、気軽に相談してください。

こんなこともやっています！

年間
利用者
87人

おっぱい相談会

助産師による個別相談(予約制)

とき 毎週木曜日、10:00～12:00

おしゃべりタイム

妊娠中や産後のお母さんが集まり、気軽に交流できます

とき 毎週水曜日、10:00～12:00

年間
利用者
460人



授乳の時の抱き方や吸わせ方を教えてもらえ、上手に飲めるようになりました



伊勢市に引っ越してきました。おしゃべりタイムに参加してママ友ができました！



家で子どもと二人で過ごすより、気分が晴れます

ママ安心サポートいせでは、他にも初妊婦の人を対象に「パパとママの教室(沐浴体験)」、出産後は「赤ちゃん訪問」などを実施しています。産前産後は、お母さんの心と体が不安定になりやすい時期です。一人で悩みを抱え込まず、気軽に相談してください。

また、5月1日より「産婦健康診査」「1か月児健康診査」の公費負担を新たに実施しています。詳しくは「広報いせ」5月1日号の11ページをご覧ください。

ママ安心 伊勢 検索

	妊娠	出産	子育て
妊娠届	おめでとうコール	子育て相談	
ママ安心サポートプラン	産後ケア (宿泊・通所・訪問)	赤ちゃん訪問	離乳食教室
医療機関	妊婦健診 妊婦歯科健診	産婦健診(5月1日より開始) 新生児聴覚スクリーニング検査費助成	1か月児健診(5月1日より開始) 4か月児健診 10か月児健診 予防接種
	おっぱい相談会		
	保健師・助産師による相談(母子保健コーディネーターが必要なサービスにつなぎます)		
	ママ☆ほっとテラス(子育て世代包括支援センター)		

早めの対策を！ 出水期に備えて



外宮参道（本町）

台風第21号による浸水状況



宇治山田駅前（岩淵2丁目）

危機管理課(☎21-5523 FAX20-3151)

平成29年の台風第21号は、伊勢市に観測史上最大の雨を降らし、河川の氾濫や内水氾濫によって、1,800棟を超える家屋が浸水し、また尊い命が奪われるなど、大きな被害をもたらしました。

毎年6月の梅雨時期から10月にかけて、台風や集中豪雨などにより、低い土地での浸水や河川の増水、土砂災害が発生しやすい時期です。

自ら気象情報や避難情報入手し、早めの対策を行うよう心掛けましょう。

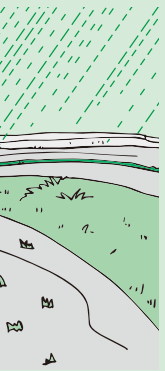
気象警報・注意報

気象警報・注意報とは

気象庁は、大雨や強風などによって災害が起こるおそれのあるときは「注意報」を、重大な災害の恐れのあるときは「警報」を、さらに、重大な災害の危険性が著しく高まっている場合は「特別警報」を発表して注意や警戒を呼び掛けます。

特別警報とは

特別警報は、「東日本大震災」における津波や、「平成23年台風第12号」による豪雨、「伊勢湾台風」による高潮のような、警報の発表基準をはるかに超える異常な現象が予想され、重大な災害が起こる恐れが著しく大きい場合に発表されます。発表された場合はただちに命を守る行動をとってください。



伊勢市防災マップを改訂

市では、津波や洪水、土砂災害が発生した時の被害想定と避難所を示した「伊勢市防災マップ」を平成25年に作成し、平成29年度に改訂しました。

今回の改訂では宮川、勢田川の浸水想定区域図が新たに公表されたことや、土砂災害警戒区域などの追加指定、避難所の更新などを反映しています。

防災マップは、市が行う防災講習会や、危機管理課、監理課、各総合支所生活福

特別警報が発表されるまで

(大雨の場合のイメージ)

気象庁が発表する気象情報

大雨に関する気象情報
警報注意報に先立ち発表

この段階で注意を

大雨注意報

警報になる可能性がある場合はお知らせ

大雨警報

大雨の期間、予想雨量、警戒が必要な事項などをお知らせ

大雨がさらに降り続き、重大な災害が起こる危険性が非常に高まる

特別警報が発表されていなくても
早め早めの行動を！

大雨特別警報

あらかじめ、取るべき行動を考えておきましょう

(出典 気象庁ホームページ)



伊勢市防災 総合システム

市が避難情報を発令する場合は、伊勢市防災総合システムでお知らせします。大雨や集中豪雨のときは、積極的に情報を集めましょう。

◆防災行政無線放送

市内に設置した屋外スピーカーから放送します。

◆防災メール **事前登録要**

防災行政無線の放送内容と火災情報、防犯情報を、登録したメールアドレスへ配信します。

〈登録用URL〉

携帯電話(スマホ)用

<https://service.sugumail.com/ise>

登録用2次元コード



パソコン用

<https://service.sugumail.com/ise/html>

◆防災行政無線電話サービス

防災行政無線の放送内容を、電話で確認できます。

フリーダイヤル(市内)

☎ 0120-64-3151

市外からの電話・携帯電話・PHS

☎ 0596-20-3174(有料)

◆防災FAX サービス **事前登録要**

防災行政無線の放送内容を、登録されたファクス番号へ通知します。登録方法は、危機管理課へ問い合わせてください。

◆ケーブルテレビ・ホームページ

防災行政無線の放送内容を、ケーブルテレビ行政チャンネルと市のホームページでお知らせします。

◆緊急速報メール

避難情報、津波注意報・津波警報、国民保護情報などの情報を、NTTドコモ、au、ソフトバンクなどの対応機種へ配信します。

避難勧告や避難指示(緊急)を発令することが予想される場合

避難準備・高齢者等避難開始

- 避難に時間を要する人(高齢者、障がい者、乳幼児を連れている人など)とその支援者は避難を開始しましょう。
- その他の人は、避難の準備を整えましょう。



災害による被害が予想され、人的被害が発生する可能性が高まった場合

避難勧告

- 速やかに避難場所へ避難をしましょう。
- 外出することでかえって命に危険が及ぶような状況では、近くの安全な場所への避難や、自宅内のより安全な場所に避難をしましょう。



災害が発生するなど状況がさらに悪化し、人的被害の危険性が非常に高まった場合

避難指示(緊急)

- まだ避難していない場合は、緊急に避難場所へ避難をしましょう。
- 外出することでかえって命に危険が及ぶような状況では、近くの安全な場所への避難や、自宅内のより安全な場所に避難をしましょう。

※必ずしも、この順番で発令されるとは限りません。これらの情報が発令されていなくても、危険を感じたら避難を開始してください。

気象情報や河川の水位、土砂災害の危険度などの情報から「避難に関する情報」を発令します。それぞれの

情報内容を理解し、情報が発令された時の行動を、事前に話し合い決めておきましょう。



避難情報の種類と内容

自主避難所の一部を変更

自主避難とは市が発令する避難勧告などの避難情報によるものではなく、自分の判断で避難することです。今まで二見地区の自主避難所であった「二見老人福祉センター」は、平成29年に土砂災害警戒区域の指定を受けたため廃止し、「二見公民館」を新たに自主避難所に追加しました。

市民の皆さんが早めに自主避難できる場所(自主避難所)は次のとおりです。市が自主避難所を開設した場合は、伊勢市防災総合システムでお知らせします。

自主避難所一覧

- * 進修小学校
- * 佐八小学校
- * 神社小学校
- * 豊浜中学校
- * 北浜小学校
- * 城田小学校
- * 上野小学校
- * しごうこども園
- * いせトピア
- * 二見公民館
- * 宮本地区コミュニティセンター
- * シンフォニアテクノロジー響ホール伊勢(観光文化会館)
- * 福祉健康センター
- * 小俣保健センター
- * ハートプラザみその

助け合い、共に活動する

御園地区民生委員児童委員協議会



しらぎく園での調理実習

支え合う 住みよい社会 地域から

シリーズ民生委員・児童委員

福祉総務課 ☎21-5557

FAX 21-5555

民生委員・児童委員は、さまざまな活動を通して、地域の安心を支えています。市内では、12の地区民生委員児童委員協議会(以下「民児協」)が活動しています。今回は、御園地区の活動を紹介します。

御園民児協には3つの部会(高齢者部会・障がい者部会・児童部会)があります。今回は、障がい者部会の活動を紹介します。

御園町内には、伊勢市社会福祉協議会が運営する就労支援施設「しらぎく園」があります。

しらぎく園では、年2回調理実習が行われ、障がい者部会員6人が参加しています。施設利用者や職員が協力しながら材料を切り、炒め物や配膳などの調理実習を行います。参加者全員が和やかに会食し、施設利用者は喜んでくれます。

また、桜の時期には、宮川堤・田丸城跡などへの花見に同行します。施設利用

者と一緒になり、花見の時の車いすや歩行者の介助などを手伝いながら、青空のもとで楽しく過ごします。

さらに、花き生産者の好意で、出荷後に残った温室栽培の花の提供を受け、トルコキキョウの花切り・束ね・運搬を、施設利用者や部会員が汗だくになりながら共同で行い、この作業を2〜3日間交代で続けます。

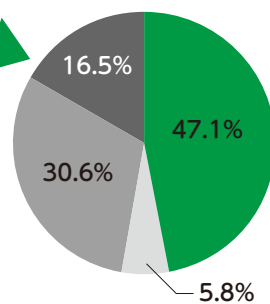
この花は、ハートプラザみそので販売し、売り上げを施設利用者のための経費として活用しています。

少しでも、しらぎく園の手助けになるよう、部会員の足並みをそろえた活動が御園民児協の誇りです。

平成29年度の活動状況(伊勢市全体)

(単位:件) 相談・支援件数(分野別内訳)

相談・支援件数 (分野別)	高齢者に関すること	4,503
	障がい者に関すること	549
	子どもに関すること	2,924
	その他	1,580
計		9,556
訪問活動件数	訪問・連絡活動	31,849
	その他	14,061
計		45,910
連絡調整件数	委員相互	18,474
	その他の関係機関	8,164
計		26,638
その他の活動件数	調査・実態把握	3,935
	行事・事業・会議への参加	8,649
	地域福祉活動・自主活動	15,297
	民児協運営・研修	7,340
	証明事務	426
	要保護児童の発見の通告・仲介	56
計		35,703



民生委員・児童委員のマーク

高齢者に関する相談(特に日常的な支援の相談)が多くを占めています。これは、地域の一人暮らしの高齢者や高齢者のみの世帯が増加していることを表しています。民生委員は、支援を必要とする高齢者などを把握するため、日頃から見守りを行っています。

民生委員・児童委員は相談、支援活動を行っています

民生委員・児童委員は厚生労働大臣の委嘱を受け、相談についての秘密を守ることが法律で義務付けられています。安心して相談してください。連絡先や担当地区など詳しくは、福祉総務課へ問い合わせてください。

生活に関する困り事は相談を

生活困窮者自立支援・生活保護

生活や福祉に関する困り事の相談支援など…伊勢市生活サポートセンターあゆみ(☎63-5224 FAX27-2415)

生活困窮者自立支援制度、医療券・介護券に関すること…生活支援課生活支援係(☎21-5538 FAX21-5555)

生活保護に関すること、生活保護申請の手続き…生活支援課支援第一係・第二係(☎21-5556 FAX21-5555)

生活困窮者自立支援

伊勢市生活サポートセンターあゆみ

いせライフセーフティネット事業(伊勢市社会福祉協議会へ委託)の一つとして、平成29年4月から福祉健康センター・1階に「伊勢市生活サポートセンターあゆみ」を開設しています。

相談支援員にはコミュニケーションソーシャルワーカー(CSW)を配置し、生活に困り事や心配事がある人に寄り添い、地域の皆さんや関係機関と協力して支援を行っています。平成29年度の困り事などへの延べ対応回数は、3467回でした。

生活や福祉に関する困り事など、どこへ相談したらよいか分からないときは、一人で悩まず、「あゆみ」に、気軽に相談してください。



生活保護

生活保護の目的

生活保護制度は、憲法第25条で定める生存権に基づき、生活に困窮している人に対して必要な保護を行い、かつ積極的な自立を促すことを目的としています。

生活保護を受ける要件など

売却できる物があればそれを売却して生活費に充て、働ける場合は働くなど、あらゆる資産や能力を活用し、また、年金・手当てなどの公的給付を受け、民法で定める扶養義務者による扶養を優先させても、なお最低限度の生活を維持できない場合に、生活保護が必要と判断されます。

給付される保護費

保護費は世帯単位で計算されます。

国が定める保護基準額(最低生活費)と、世帯全員の公的給付・仕送り・控除分を除く給料などの収入合計額の差額が、保護費として給

付されます。また、身体状況や収入の状況により、給付額が変わります。

保護中の義務や指導

健康で文化的な最低限度の生活保障のための「経済的支援」と、就労や社会参加促進などの「自立支援」が、生活保護制度の両輪となっています。

生活保護受給者の生活上の義務として「常に、能力に応じて勤労に励み、自ら健康の保持及び増進に努め、収入、支出その他生計の状況を適切に把握するとともに支出の節約を図り、その他生活の維持及び向上に努めなければならない」と法律に定められています。担当職員が健康状態や生活環境を確認し、相談に乗りながら、必要な支援や、指導・指示を行っています。

働ける人が働かずに生活保護を受け続けることはできません。就労に向けた支援を受け、それでも働こうとしない場合は、保護が停

止・廃止されることもあります。

また、「収入、支出その他生計の状況について変動があったときは、速やかに届け出なければならぬ」とされており、高校生のアルバイトも収入申告義務の対象となります。

生活保護を受けている間は、自動車の保有・使用は基本的に制限されます。また、借金で生活が困窮している場合は、保護費を返済に充てると生活ができないため、債務整理などを促されます。

通報または訪問調査で不正行為の疑いがあるときは、事実関係を調査し、不正があった場合は保護費の返還を求め、保護の停止・廃止や告訴・告発も含め、再発防止に努めています。



6月1日(金)～7日(木)は「水道週間」です。

水道水 安全 おいしい 金メダル

(平成30年度水道週間スローガン)

生活の
必需品

水道

に
つ
い
て

水道管の耐震化を進めています

市では、将来にわたり地震などの災害に強い水道づくりを目指し、水道管布設工事の際には、耐震性が高い水道管(耐震管)を採用しています。また老朽化した水道管の更新整備も計画的に取り組んでいます。

今後とも、水道事業へのご理解・ご協力をお願いします。

送配水管*の耐震化整備状況
(平成28年度末現在)

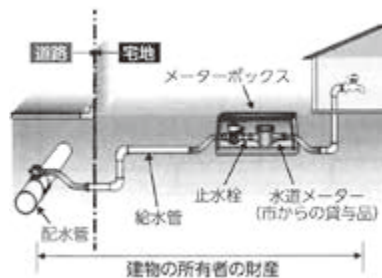
送配水管の総延長 (A)	932.8km
送配水管の耐震化総延長 (B)	151.4km
送配水管の耐震化率 (B/A)	16.2%

*送配水管…水源地→配水池→各家
庭へ水を送り届ける管のこと。

宅地内の水道施設の維持管理

メーターボックスから蛇口までの水道施設の維持管理は、建物の所有者が行うこととなっています。このため、この間で漏水などが発生した場合、建物の所有者が市指定給水装置工事事業者へ依頼し、修理を行わなければなりません。修理について、市への連絡は不要です。配水管からメーターボックスまでの間で漏水などが発生した場合は、市で対応します。

住宅の新築・増築・建て替え・解体などを行う場合、市への申し込みが必要です。必ず、市指定給水装置工事業者に依頼し、申し込みをした上で、工事を行ってください。



ボトルドウォーター 『伊勢の水』好評販売中

五十鈴川水源地で採水し、製造した『伊勢の水』は、上下水道部(二見総合支所)、小侯・御菌生活福祉課など、または取扱店登録されている市内の民間事業者で購入できます。製造から5年間の長期保存ができるため、災害時の備蓄水としても適しています。ぜひ、ご賞味ください。



水質検査結果のお知らせ

平成29年度に行った水質検査では、市内の各水源地・配水場において、全ての検査日・検査項目で水質基準に適合していました。詳しくは市のホームページをご覧ください。

水道料金のお支払い

水道料金のお支払いは、便利な口座振替を利用してください。

納入通知書による金融機関やコンビニでの支払い、またクレジットカードも利用できます。詳しくは、料金課へお問い合わせください。

問い合わせ先

- 水道の使用開始・中止、検針、水道料金について…… 料金課 (☎42-1501 FAX 42-1543)
- 給水装置工事の申し込み、改造届け出について…… 上水道課給水係 (☎42-1509 FAX 42-1540)
- 水道管の耐震化について…… 上水道課建設係 (☎42-1508 FAX 42-1540)
- 道路面漏水修繕、水道メーターについて…… 上水道課維持係 (☎42-1512 FAX 42-1540)
- 夜間・休日の道路面漏水について…… 水道管理センター (☎23-3360 FAX 23-3461)
- 水質について…… 上水道課水源係 (☎23-3360 FAX 23-3461)
- ボトルドウォーター『伊勢の水』について …… 上下水道総務課 (☎42-1504 FAX 42-1540)

下水道の接続にご協力をお願いします

下水道施設管理課(☎42-1538 FAX42-1540)

下水道が汚水をきれいにする仕組み

下水道の汚水処理場では、汚水を微生物の力できれいにしています。

市のマンホール蓋のデザイン



汚水処理場で活躍する微生物は、自然界にも生息していますので、自然界にはある程度の浄化能力がもともと備わっていますが、汚水処理場では、その数が圧倒的に多いため、たくさんの汚水を短時間できれいにすることができます。

下水道が必要な理由

文明が今のように発達していなかった時代は、自然界の持つ浄化作用だけで汚水の浄化が行われていました。文明が発達した現代では、自然界の持つ水の浄化作用だけでは汚水の浄化が十分に賄え^{まかな}ず、河川や海などの水質が悪化することとなったため、汚水を浄化するシステムが必要となり、下水道が生まれました。



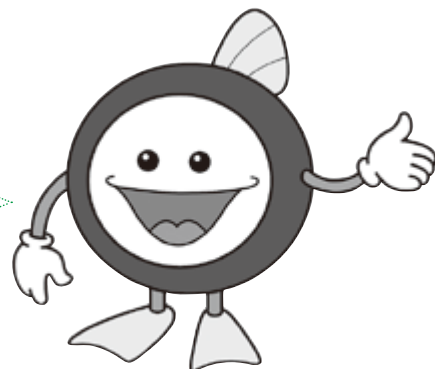
下水道が有効に機能するための条件

下水道は、汚水を下水道管で汚水処理場に集めて浄化しています。

ただし、下水道管さえあれば汚水を汚水処理場へ集めることができるようになるわけではありません。汚水が汚水処理場へたどり着くためには、各家庭などが排水設備を設置して、発生する汚水を下水道管へ排出しなければなりません。



下水道がその能力を100%発揮するためには、下水道を利用することのできる地域内の全ての家庭などが下水道へ接続する必要があります。下水道への接続にご理解・ご協力をお願いします。



下水道マスコットキャラクター
「スイスイ」

考えてみませんか

「平山郁夫」原画タペストリー展

時 6月9日(出)～7月12日(休)、9時～19時

所 2階・ギャラリー

内 日本画家・平山郁夫さんの指導・監修を受けて制作されたタペストリー(壁掛けなどに使われる織物の一種)の展示

おまつり屋台のおはなし会

時 6月24日(日)、15時～

所 1階・おはなしのへや

内 たのしいたのしい絵本屋台だよ！屋台で人気の○○を作る工作もします。

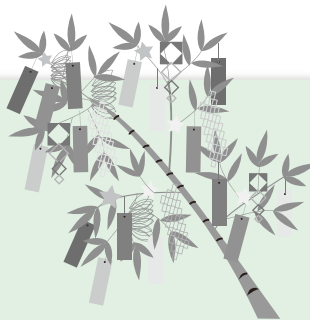
両館共通

七夕コーナー



七夕コーナーを設置します。短冊に願い事を書いてみませんか。

時 6月22日(金)～7月7日(出)



ケーブルテレビ番組案内

伊勢市行政チャンネル(123ch)

広報広聴課(☎21-5515 FAX 22-9699)

番組制作・放送予算額 2,097万9千円

特集番組

市の重要課題や市政に関する情報を、リポーターの進行により担当職員の解説を交えながらお伝えします。

6/1～30 手話をおぼえてみよう(16日からは文字解説付き)

放送時間 6時・8時・11時・13時・16時・18時・21時・23時～

お知らせ番組

各課からのお知らせや市民活動団体・ボランティア団体の情報などをお伝えします。(毎週土曜日更新)

放送時間 7時・9時・12時・14時・17時・19時・22時・翌日0時～

いせし健康体操

放送時間 10時・15時・20時

※議会放送、特別番組放送時を除く。

市議会放送

市議会6月定例会本会議を、会議があった日の翌日の14時と19時から放送します。※議会終了日の翌々日から再放送(放送時間:20時～)をします。詳しくは、議会事務局(☎21-5630 FAX 21-5631)へ問い合わせるか、市のホームページをご覧ください。

アイティービーコミュニティチャンネル(121ch)

(株)ZTV伊勢放送局(☎0120-222-505 FAX 27-3844)

特別番組「めざせ!!甲子園2018」

県大会を控え厳しい練習に励む伊勢・鳥羽・南伊勢・志摩地区の硬式野球部取材し、選手たちの素顔や試合に臨む意気込み、チームの雰囲気を紹介します。

放送日

- 6/24(日)～30(土) 明野・伊勢・伊勢工・宇治山田・宇治山田商
- 7/1(日)～7(土) 英心・皇學館・鳥羽・南伊勢・志摩・水産

放送時間

8時30分・14時30分・18時30分・22時30分～(30分)

アイティービー・トピックス(月・水・金曜日更新)

伊勢志摩地域の話題やイベント情報をお伝えします。

放送時間 6時・7時・8時・12時・14時・16時・18時・20時・22時～
※毎週日曜日は1週間のニュースをまとめて放送します。

企画番組(1日・8日・16日・24日更新)

6/1～7 もっと!水の惑星紀行、年寄万歳～百歳になったら～、伊勢美し国から①、Z-NAVIGATION、お店にGO!、おしえて先生①、ランドスケープ①、宮川大助花子の夫婦で笑①、あっこれみよ!①、そらたび三重、島RUN① 6/8～15見晴らし飛行、歴史街道①、皇學館大学 大学生テレビ局、ナナちゃんのお店紹介、鉄道シリーズ①、アーカイブセレクション① 6/16～23 8ミリフィルムに残る風景、ランドスケープ②、伊勢美し国から②、宮川インフォメーション、おしえて先生②、郷土菜発見、お店タウンマップいいね!、宮川大助花子の夫婦で笑②、あっこれみよ!②、アーカイブセレクション②、島RUN② 6/24～30ぐるぐるグルメ、歴史街道②、近場ぐるっとFOODハンター、鉄道シリーズ②、アーカイブセレクション③、そらたび、NAGASAKI水中散歩

図書館へ行こう!

時とき 所ところ 対対象 内内容 定定員 申申し込み

指定管理委託料 1億2,445万8千円
入館者数 約43万6千人(平成29年度)

伊勢図書館

☎ 21-0077 開館時間 9時～19時
FAX 21-0078 休館日 毎週水曜日、第2金曜日

6月4日(月)～13日(水)は特別整理期間のため休館

おはなし会

時 毎週土曜日、14時30分～(6月9日を除く)
所 1階・おはなしコーナー
内 絵本や紙芝居などの読み聞かせ

あかちゃんえほんのじかん

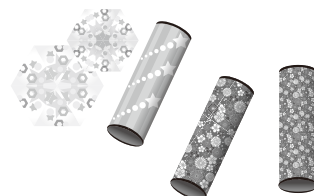
時 6月28日(休)、11時～
所 2階・視聴覚室
内 赤ちゃん絵本の紹介や読み聞かせ、手遊びなど
※今回は、保健師による子育てワンポイントアドバイスもあります。

上映会

時 6月3日(日)、14時～
所 2階・視聴覚室
内 「レオ・レオニ 5つの名作集」(アニメ、28分)

たなばた星まつり ～キラキラ万華鏡をつくろう～

時 7月1日(日)、14時30分～
所 2階・視聴覚室
対 小学生(就学前の子どもも保護者同伴で参加可)
内 七夕にちなんだお話を read した後、キラキラ万華鏡を作ります。
定 15人(先着順)
申 6月17日(日)・9時から、直接・電話・ファクスで同館へ



小俣図書館

☎ 29-3900 開館時間 9時～19時
FAX 29-3902 休館日 毎週火曜日、第2金曜日

おはなし会

①赤ちゃんおはなし会 6月14日(休)、11時～
②たんぽぽおはなし会 6月9日(土)、15時～
③ピッコの会・紙芝居 6月17日(日)、11時～
※場所は、①2階・会議室、②③1階・おはなしのへやです。

上映会

時 6月16日(土)、14時～
所 2階・視聴覚室
内 「小林一三」(大人向け、115分)

図書館おはなし会&工作

時 6月23日(土)、15時～
所 1階・おはなしのへや
対 3歳～小学生(就学前の子どもは保護者同伴)
内 お話の後、七夕にちなんだ工作をします

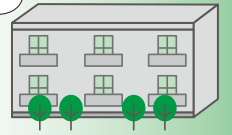


パネルシアターおはなし会

時 6月2日(土)、15時～
所 1階・おはなしのへや
内 白いパネルに絵を貼りながらおはなしをする、パネルシアターのおはなし会です。

市営住宅の入居者を募集

建築住宅課 ☎21-5596
 伊勢市営住宅等管理事務所
 (☎63-8379) (FAX 21-5585)
 (FAX 63-8391)



募集団地 下表のとおり

申し込み資格 次の要件を

全て満たす人

- 市内に住所または勤務先があり、住宅に困っている
- 市区町村税を完納している
- 本人および同居親族が暴力団員でない
- 同居する親族がいる(高齢者・身体障がい者などは単身で入居できる場合があります)
- 収入基準月額が15万8000円以下(就学前の子どもがいる世帯・高齢者世帯・障がい者世帯は月額21万4000円以下)である

※他の要件もありますので、申し込み案内で確認してください。

申し込み 6月5日(火) 18日(月)、8時30分～17時



(土・日曜日を除く、月曜日は19時まで)に、申込用紙と必要書類を伊勢市営住宅等管理事務所へ
 ※申し込み多数の場合は抽選となります。
 ※世帯の状況によって必要書類が異なりますので、事前に同管理事務所へ相談してください。
 ※申込用紙・申し込み案内は、申込期間中に同管理事務所へ配布します。
 ※契約の際に、連帯保証人が2人必要です。

入居者を募集する市営住宅

市営住宅 【家賃月額：6,900円～47,300円(団地や入居世帯の所得により異なります)】

団地	建設年度	構造(注1)	部屋数	階数	給湯	トイレ	エレベーター	駐車場	募集戸数	単身入居
倭A団地(倭町)	昭和56	PC4階建	3DK	2階	無	水洗	無	有	1戸	×
浦口団地(浦口4丁目)	平成5	RC3階建	3DK	3階	有	水洗	無	有	1戸	×
宮中横団地(浦口4丁目)	平成13	RC3階建	2DK	1階	有	水洗	無	有	1戸	○
二俣団地(二俣3丁目)	平成18	RC3階建	3DK	2階	有	水洗	有	有	1戸	×
万所団地(辻久留3丁目)	平成11	RC3階建	3DK	3階	有	水洗	無	有	1戸	×
竹ヶ鼻第1団地(竹ヶ鼻町)	平成8	RC4階建	3DK	3階	有	水洗	無	有	1戸	×
大湊団地(大湊町)	昭和48	PC3階建	3K	1階	無	水洗	無	有	1戸	○
朝熊第1団地(朝熊町)	平成3	PC2階建	3DK	1・2階(注2)	無	くみ取り	無	有	1戸	×
北明野団地(小俣町明野)	昭和43	PC平屋建	2K	1階	無	水洗	無	無	1戸	○
相合団地(小俣町相合)	昭和46	PC2階建	2DK	1・2階(注2)	無	水洗	無	無	1戸	○

※全ての団地に風呂があります。
 ※北明野団地・相合団地を除く各団地に駐車場(有料・1台のみ駐車可能)があります。
 (注1)PC…コンクリート版プレハブ造り、RC…鉄筋コンクリート造り (注2)部屋が2階構造となっています。

広告

りす組 6月7日・21日

りす組さんは、ふれあい遊びをしたり体操をしたりなど、保護者の方やお友だちと一緒に楽しんでいただく教室です♪
 木曜日 10:00～11:00 (1歳半頃～幼稚園入園まで)



ママカフェ 6月13日・20日

赤ちゃんと一緒に、親子で自由に楽しんだり、保護の方同士で楽しくお喋りできる場としてお部屋を開放します♪
 水曜日 10:00～11:00 (0歳～1歳半頃)



有緞こども園 ～子育て支援教室～

(予約は不要です) ☎23-5225 <http://www.yusyu.net/>



将棋指導に自信あり

「伊勢志摩将棋愛好会」

いせトピア特派員ボランティア 中川 ゆう子

高校生棋士・藤井六段の活躍で今話題の将棋界ですが、今回は将棋サークル「伊勢志摩将棋愛好会」を紹介し、今週土曜日、18時～21時30分に小学4年生～中学1年生の男子6人と大人4人で活動しています。奨励会で経験を積んだ岡道斎さんをお招きし、子どもたちを中心に指導し、大人同士や講師との対局などの機会もあります。初心者から上級者まで対応可能な将棋サークルです。今回は、代表の大西肇さん、大変熱心な長年のサークルの会員であるIさんを中心に取材しました。

将棋がもたらす さまざまなメリット

Iさんは、子どもたちは「将棋の強い大人」と対戦することが上達するための基本であると教えてくれました。また、親や学校の先生とは違う立場や年齢の人と接することで、自然に子どもたちの社会性・社交性の向上も期待できるとのことです。

大西さんは、対局を始める前に「お願いします」とお互いに礼を尽くし、負けるときは自らの負けを認め、「負けました」と頭を下げることは、他の競技には無い潔さだと言われました。また、敗北から棋譜を思い出し、自らの欠点や失敗を見つけ出し、次につな

げられることのすばらしさも教えてくれました。

取材日は、3人の小学生が参加していました。小学5年生のO君は、Iさんと対局し指導を受けていました。彼は2月に開催された「小学生将棋名人戦(羽生竜王など数多くのプロ棋士を輩出、予選に毎年3000人以上が参加する小学生将



棋の最高位を決める大会)の三重大会で2位の実力者です。そして、8月の「全国小学生倉敷王将戦」に向けて頑張っていました。将棋を指している彼の表情は楽しそうで、理知的でした。

小学5年生のYくん(入会約半年)は、大人の会員と対局し指導を受けていました。自分で希望し見学に来て、興味を持ち、通っています。今では、Yくんのおじいさんとも時々対局するとのことでした。すてきですね！

次に、小学4年生のHくん(入会約半年)は、講師の指導の下、詰め将棋をしていました。1年生の時にアニメで将棋を見て興味を持ち、将棋アプリで遊んでいましたが、その後に入会したそうです。将棋の楽しさは「勝ったら楽しい、負けたら悔しいけど、なんで負けたか考えるのが楽しい」とのこと。「負けから学ぶ」と言うのは簡単ですが、実際に学んでいるとはすばらしいですね。

大会会員のMさんは、友人に誘われて入会。趣味を友人と共有されるのも、楽しみの一つですね。



集まれ！ 新メンバー大募集！

たくさん子どもたちに将棋のすばらしさを知ってほしいので、チラシを作り、会員を増やしていきたいとのことでした。幅広い世代で募集しています。初心者から上級者まで個々に合わせた指導も行っています。月会費は大人2000円・子ども1000円です。子どもどの頃に将棋好きだった皆さん、もう一度、駒を手に取り、アマチュアの大会を目指してみてはどうでしょうか？見学は大歓迎です。

平成30年度第1期(7月開講分)

いせトピアセンター講座

左ページの表のとおり、講座を開催します。

対象 市内に在住または通勤・通学している15歳以上の人で、開講期間を通して受講できる人(中学生を除く)

※子ども向け講座では、必ず子ども1人に対し保護者1人が付いてください。それ以外の講座は、子ども連れで受講はできません。

申し込み 6月7日(木)当日消印有効)までに、往復

往復はがきの書き方

往信用表	返信用裏
〒516-8520 いせトピアセンター講座係	何も記入しないでください。

返信用表	往信用裏
〒0000-0000 住所氏名様	①講座No. ②講座名 ③住所 ④氏名(ふりがな) ⑤年齢(子ども向け講座は学年を記入) ⑥性別 ⑦電話番号(連絡がつかやすい番号) ⑧市外在住の場合、勤務先と電話番号を記入 ⑨子ども向け講座は保護者の氏名を記入

はがきに必要事項(左図参照)を記入し、いせトピアへ

※1人何講座でも応募できますが、1枚の往復はがきで1人1講座の申し込みになります。また、同一講座への重複申し込みは無効となります。

※平成27〜30年6月に同一講座を受講したことがある人(受講中にキャンセルした人を含む)は申し込みません。(NEWが付いている講座は申し込み

可) ※応募者以外の人は受講できません。

抽選について 申し込み多数の場合は、6月14日(木) 14時から、いせトピア・1階ふれあい広場で公開抽選を行います。

受講可否のお知らせ 公開抽選後、応募者全員に返信用はがきでお知らせします。届かない場合は問い合わせください。

2次募集について 定員に満たない講座は2次募集を行います。6月21日(木)から講座開講日の1週間前まで、電話または窓口で先着順に受け付けます。(受付時間…8時30分〜22時)

※6月21日(木) 8時30分〜9時30分は、電話での受け付けのみとします。

※2次募集は、受け付け後の連絡はしませんので、日程・準備物などは確認してください。

※2次募集は、平成27〜30年6月に同一講座を受講

した人や、鳥羽市・志摩市・玉城町・度会町・大紀町・南伊勢町・明和町在住の15歳以上の人も応募できます。このことは、伊勢志摩定住自立圏における取り組みの一つです。

※各講座の募集状況は、いせトピアへ問い合わせください。

講座の中止について 2次募集をしても10人に満たない講座は、中止する場合があります。

受講のキャンセル 講座開講日の1週間前までをキャンセル可能期間とし、それ以降のキャンセルについては、材料費などを徴収します。また、徴収後にキャンセルをした場合、返金はしませんのでご了承ください。

その他 講師・日時・材料費などを変更することがあります。暴風警報・大雨特別警報が発表された場合は休講となります。

お金を賭けない・タバコを吸わない・アルコールを飲まない
『3ない』で安心の健康まーじゃん専門教室です

カルチャーセンター **きぼう里** 店内完全禁煙

新規受講生募集中 見学可能

火・水 健康まーじゃん(入門・初級) 11:00〜17:00(昼休憩 12:30〜13:15)	純粋にゲームとして楽しむ頭脳スポーツ、健康まーじゃんです。脳トレしながら、一緒に楽しく過ごしませんか？お気軽に問合せ下さい。
金・土 健康まーじゃん(実践教室) 11:00〜17:00(昼休憩 12:30〜13:15)	

全自動麻雀卓

お一人から、ご利用出来ます
・店内は明るく清潔感のある広々空間
・出入口も広く、お手洗いは男女別
・車椅子の方もご利用できます

営業時間 11:00〜17:00
伊勢市神久3丁目1-4 6
駐車場有 定休日(日)(月)(木)
電話 0596-63-9787

神久交差点
きぼう里
CafeY.e.s カフェイエス様
イセヤ家具様

短期講座 受講料：無料(別途材料費が必要な講座あり)

No.	講座名	内容				
		とき	開講日	場所	定員	
		講師(敬称略)	持ち物			
1	足裏からの バランス改善	健康は足元から。足裏トレーニングでバランス力を向上。外反母趾・転倒予防・靴の選び方・足育・歩き方の大切さをお伝えします。	7月6日(金)、13:30~15:00	—	学習室3	20人
		清水 明美	運動のできる服装、フェースタオル、飲み物			
2	はじめてのヨガ① ※女性対象	やさしいヨガのポーズでココロとカラダをやわらかく。自分自身と向き合う心地良い時間を過ごしてみませんか。	7月4日(水)、13:30~15:00	—	学習室1 (リハーサル室)	15人
		石倉 亜紀	運動のできる服装、ヨガマット(バスタオルでも可)、バスタオル(最後のポーズ時に身体に掛けます)、5本指ソックス(裸足でも可)、フェースタオル、飲み物			
3	はじめてのヨガ② ※女性対象	やさしいヨガのポーズでココロとカラダをやわらかく。自分自身と向き合う心地良い時間を過ごしてみませんか。	7月18日(水)、13:30~15:00	—	学習室1 (リハーサル室)	15人
		石倉 亜紀	運動のできる服装、ヨガマット(バスタオルでも可)、バスタオル(最後のポーズ時に身体に掛けます)、5本指ソックス(裸足でも可)、フェースタオル、飲み物			
4	NEW メンズキッチン ※男性対象	男同士でにぎやかに「真夏の男めし」を作って、料理をすることの楽しさと大切さを体験しましょう。	7月8日(日)、9:00~12:00	—	調理室	20人
		地域活動栄養士 連絡協議会	材料費500円、エプロン、三角巾、布巾3枚、手拭きタオル			

※「足裏からのバランス改善」No.1は、いせ健幸ポイント「行きましたポイント」の対象講座となります。

※「はじめてのヨガ」No.2・3は、どちらか一つしか申し込みません。

子ども向け講座 受講料：無料(別途材料費が必要)

5	NEW 親子で印鑑作りに チャレンジ ※市内在住の小・中学生 とその保護者	習字作品や絵などに押す自分の名前印を、柔らかい石で彫ります。また、鳥や魚などかわいい図案の印も制作できます。	7月28日(土)、9:30~11:30	—	工芸室	10組
		高 潤生	材料費500円(1個)、鉛筆、消しゴム、細字水性ペン			
6	NEW 親子でサイエンス (スライムを作って遊ぼう) ※市内在住の小・中学生 とその保護者	カラフルなスライムや磁力で動くスライムを作ります。磁性流体の紹介もします。	7月29日(日)、9:30~11:30	—	工芸室	10組
		泉 勝人	材料費300円、筆記用具、タオル			

宝くじ文化公演

オーケストラで歌う青春ポップスコンサート 文化振興課 ☎22-7885 FAX 23-8641

宝くじの助成により、太田裕美さん・庄野真代さん・渡辺真知子さんのジョイントコンサートを開催します。
今でも口ずさめる大ヒット曲を多く持つ3人の歌声をお贈りします。

とき 9月30日(日)、15:00開演(開場は14:30)

ところ シンフォニアテクノロジー響ホール伊勢・大ホール

出演者 太田裕美さん、庄野真代さん、渡辺真知子さん、N響団友オーケストラ

演奏予定曲 「木綿のハンカチーフ」(太田裕美さん)、
「飛んでイスタンブール」(庄野真代さん)、
「かもめが翔んだ日」(渡辺真知子さん) ほか

定員 1,176人

入場料 2,000円(全席指定)

※入場料は、宝くじの助成による特別料金です。

※就学前の子どもの同伴・入場はできません。

入場券販売方法 7月2日(月)・9時から同課(小俣総合支所・2階)、
シンフォニアテクノロジー響ホール伊勢事務所窓口で、
10時からチケットぴあ、エムズネットで販売します。



太田裕美さん 庄野真代さん 渡辺真知子さん



N響団友オーケストラ



社協だより

●お気軽にお問い合わせください
 本所 御園町長屋 2767 ☎20-8610 FAX 20-8617
 ☒ iseshakyo-honsyo@mie.email.ne.jp
 中部支所 八日市場町 13-1 ☎27-2425 FAX 27-2412
 東部支所 二見町茶屋 456-2 ☎43-5551 FAX 43-4427
 西部支所 小俣町元町 536 ☎27-0509 FAX 27-0570
 北部支所 御園町長屋 2767 ☎22-6617 FAX 22-6604

伊勢社協 検索  ise-shakyo.jp/

伊勢市ひまわり ☎27-2455 八日市場町・伊勢図書館隣

- ・自主製品
さをり織り製品・手芸品・ビーズストラップ・キーホルダーなど
- ・下請け作業
組み立て作業・シール貼付作業・折り込み作業・ビニール製品加工など



こんな商品を作りました!



鍋敷き 編みぐるみ洗濯ばさみ

二見工房そみん ☎44-2050 二見町茶屋・老人福祉センター隣

- ・自主製品
手織りマット・手編みマット・廃油せっけん・鍋敷き・スッキレー棒など
- ・下請け作業
組み立て作業・袋詰め作業・折り込み作業・資源回収など



こんな商品を作りました!



マット▶ スッキレー棒 廃油せっけん

小俣さくら園 ☎23-4496 小俣町宮前・宮前公園近く

- ・自主製品
ミサンガ・シュシュ・アームバンド・さをり織り製品・アクリルたわし・ペンダント・無農薬野菜など
- ・下請け作業
仕分け作業・封入作業・袋詰め作業・組み立て作業・折り込み作業・シール貼付作業など



こんな商品を作りました!



箸置き 巾着

御園しらぎく園 ☎22-0554 御園町長屋・御園小学校裏

- ・自主製品
さをり織り製品・手芸品・ビーズブレスレット・アイロンビーズなど
- ・下請け作業
組み立て作業・袋詰め作業・折り込み作業・羽毛回収・資源回収など



こんな商品を作りました!



小物入れ▶ フォトスタンド

◎自主製品の販売もしています。また、社協のホームページに詳しく掲載しています。ぜひ、一度ご覧ください。

障がい者就労支援施設では、次のような仕事をしています。簡単な下請け作業は随時募集していますので、提供していただける仕事があれば、ご連絡ください。

今月の高齢者会食会

竹ヶ鼻七竹会

●主な活動場所:竹ヶ鼻公民館



毎月第1月曜日の10時～15時に近隣の仲間と和気あいあいと行っています。
 みんなと一緒に食事をする他、趣味の手芸や会話を楽しみながらひとときを過ごします。
 男性の参加者も募集しています。

今月のいきいきサロン

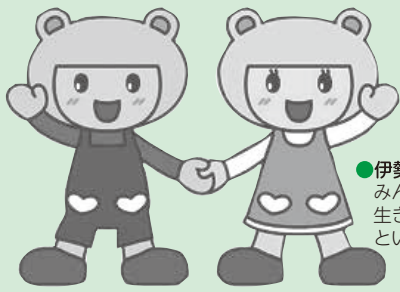
いきいきサロン「隣組」

●主な活動場所:代表者宅(岩渕)



いきいきサロン「隣組」では、皆さんが集まると、まずはお互いの体調確認から始めます。その後、季節を感じながら茶菓子や食事を楽しみ、おしゃべりや情報交換の時間を過ごします。さらに、介護予防にも取り組んでいます。体操やストレッチで体を動かした後、脳トレプリントで頭の体操をして、生活機能の維持向上を図っています。

※これらの活動は地域福祉活動計画推進事業(社協会費)と赤い羽根共同募金配分金事業により実施しています。



げんきくん

こころちゃん

社協だよりは、伊勢市社会福祉協議会が毎月発行する、福祉情報をお知らせする広報紙です。

●伊勢社協マスコットキャラクターみんなが、「元気で優しい心で生きていくことができるよう」という、思いを込めて誕生しました。

時とき 所ところ 対対象 内内容 定定員 申申し込み 問問合わせ



生活支援員養成講座

あなたの支援を待っている人がいます!



平成30年度 生活支援員養成講座

高齢者、知的・精神障がいのある皆さんが、安心して生活を送れるよう、福祉サービスを利用するための手続きや、日常的なお金の管理などの支援を行う日常生活自立支援事業の生活支援員になるための研修を開催します。この講座を修了した人には修了証を発行します。

立支援事業に協力する意思があり、全カリキュラムに参加できる人
内 医師・弁護士・司法書士・社会福祉士・精神保健福祉士などによる7講座で、参加費は無料です
定 30人(先着順)
申 6月1日(金)~12日(火)に、申込書を直接・郵送(当日消印有効)・ファクスで、社会福祉協議会各支所または、伊勢日常生活自立支援センター(☎20-8618、☎27-2412へ) ※申込書は、社会福祉協議会各支所にあります。
問 伊勢日常生活自立支援センター

地域福祉 出前トークのご案内

福祉サービス、いきいき暮らせるまちづくりなどの話を聞いてみませんか? 社会福祉協議会の職員が地域に出向き、知りたいテーマについて話します。

「みなさんの、知りたい!聞きたい!」にお答えします!



自治会や子ども会・ボランティア・企業などの各種団体および、個人で5人以上のグループや家族で利用してください。隣近所の仲間でも構いません。参加費は無料です。場所は、皆さんで準備をお願いします。
申 直接・電話・ファクスで社会福祉協議会各支所へ
問 社会福祉協議会各支所へ問い合わせるか、ホームページをご覧ください。

寄付をいただいた皆さま (敬称略・順不同) <3月16日~4月15日> ありがとうございました

- 碁楽会...30,000円
- マリア マルケス ラ チュサ MARIA MARQUEZ"LA ChUSA" ...家財道具
- 伊勢鍼灸マッサージ師会 会長 辻正次...20,000円
- 陶画彫三人会 上田敏明・大橋弘美・玉屋晃生...20,000円
- フードバンクISE...缶詰(7個)、お茶漬(2個)、ラーメン(16個)
- 匿名...100,000円、匿名...お菓子(17袋)、匿名...干支(犬)の置き物(26個)

今月のボランティアさん 小俣町消費生活学級

●主な活動場所:伊勢リサイクルプラザ



昭和56年に発足し、消費者としての研さんに努めながら、生活の安全安心のために活動してきました。平成12年に伊勢リサイクルプラザの発足後は環境問題の解決を目指し、3R(リデュース・リユース・リサイクル)をPRしながら運営に貢献しています。会員一人ではできないことも、意思疎通を図り協力して活動しています。またそれが学級の宝です。

海から始まる物語 IN 2018

NPO 法人故郷の海を愛する会 (☎090-7612-2979 FAX0599-25-8128)

名古屋港で砕氷船と海洋博物館の見学

時7月7日(土)、8:00~18:00 所名古屋港 [集合場所は鳥羽商船高等専門学校・伊勢市駅・松阪駅・津駅]
対小学5年生~中学生 定90人(先着順) 料1,000円(昼食・飲み物・保険代を含む)
申6月4日(月)から、ファクス・Eメール(umiwoaisurukai@yahoo.co.jp)で同会へ

JMU津造船所見学と鳥羽商船高専の練習船で体験航海

時7月26日(休)、8:30~18:00
所JMU津造船所(津市)~伊勢湾~鳥羽市 [集合場所は鳥羽商船高等専門学校またはJMU津造船所前]
対小学5年生~中学生 定80人(先着順) 料1,000円(昼食・飲み物・保険代を含む)
申6月4日(月)から、ファクス・Eメール(umiwoaisurukai@yahoo.co.jp)で同会へ

伊勢湾フェリーに乗船し伊勢湾海上交通センターの見学

時8月22日(休)、9:00~17:50 所伊良湖 [集合場所は伊勢湾フェリーターミナル(鳥羽のりば)]
対小学5年生~中学生 定90人(先着順) 料1,000円(昼食・飲み物・保険代を含む)
申6月4日(月)から、ファクス・Eメール(umiwoaisurukai@yahoo.co.jp)で同会へ

みんなの広場

このコーナーは、市民団体などの皆さんが、イベント案内や会員募集などに利用できるコーナーです。参加費などの記載のないものは無料です。

穂の会書道展(着物地を用いて)

書道研究 穂の会・太田さん(☎090-4186-0410)
時6月8日(金)~10日(日)、10:00~17:00(8日は13:30から、10日は16:00まで)
所いせ市民活動センター北館(いせシティプラザ)・1階 ホール
内着物地を表具に用い、俳句などの読める小作品を中心に、バラエティーに富んだ書作品を展示します。

いけばな教室

池坊・宮井さん(☎090-3459-4744)
時6月9日(土)・23日(土)・30日(土)・7月7日(土)・14日(土)・21日(土)、13:00~17:00の都合の良い時間
所サンライフ伊勢・2階 研修室 内初心者の方を歓迎します。
料月額3,000円、花材850円程度 申事前に池坊・宮井さんへ

ふえとギター、ふたつのしらべ

伊勢市クラシックギターを楽しむ会・広垣さん(☎090-5618-4463)
時6月10日(日)、14:00~15:30
所福祉健康センター・1階 日常生活訓練室
内リコーダーとギターの演奏会です。「大きな古時計」「ヘンデルのソナタ」などを聴いていただきます。
定20人 料前売り700円、当日800円
※収益の一部は災害復興支援に使われます。

風伝 尺八二管

辻井さん(☎080-5295-1235 FAX0598-21-7093)
時6月16日(土)、14:00~(開場は13:30)
所二見生涯学習センター
内尺八二管とピアノによる演奏会です。お気軽にお越しください。
料前売り800円、当日1,000円

えんとつ町のペル光る絵本展

株式会社クオール(☎26-0906 FAX26-0907)
時6月21日(休)~27日(休)、10:00~18:00(21日・26日は20:00まで)
所発達支援室クオール伊勢(黒瀬町1359)
内お笑いコンビ「キングコング」の西野亮廣さんが手掛け、ベストセラーとなった絵本「えんとつ町のペル」の光る絵本展です
申不要

不動産弁護士無料相談会

公益社団法人 三重県宅地建物取引業協会 伊勢志摩支部(☎24-1685 FAX28-7732)
時6月12日(火)、13:30~15:30
所三重県宅地建物取引業協会伊勢志摩支部(勢田町472)
申事前に同支部へ

親子で茶道を学びませんか。

長楽会・樋口さん(☎24-4052)
時7月~平成31年1月の日曜日(全10回)、10:30~12:00
所いせトピア・2階 和室、喜々庵(岡本3丁目)
対3歳以上の子どもと保護者
内茶室への入り方、抹茶・お菓子のいただき方、点て方、帛紗・古帛紗の扱いなどお茶の心、礼儀を正しく学びます。
定20組 料1回300円(お茶、お菓子代)
申6月10日(日)までに、同会へ

小型移動式クレーン運転技能講習

三重県建設労働組合伊勢支部(☎23-5535 FAX28-9031)
時7月9日(月)~11日(水)
所三重県建設労働組合伊勢支部第二会館(一之木4丁目644-3)、大仲建設(株)土場(西豊浜町)
対18歳以上の人 定40人(先着順) 料24,000円
申同組合同支部へ

卓球クラブクレシタ会員募集

卓球クラブクレシタPPC・長谷川さん(☎22-4233 FAX34-0036)
時原則毎週月・水・金曜日、20:00~22:00
所小保総合体育館・A面(半面) 対中学生以上
内卓球は医学的に認知症予防に認められています。楽しく明るく健康維持に卓球をしましょう。初心者や他クラブ所属の皆さんも歓迎いたします。
料中学生…年間1,450円、高校生以上…年間1,850円(スポーツ保険料) ※初めてお越しになる場合、事前に長谷川さんへ問い合わせてください。

イベント掲示板 & みんなの広場

時とき 所ところ 対対象 内内容 定定員
料料金 申申し込み

掲載申し込み締め切り

8月1日号 = 6月15日(金)
8月15日号 = 6月29日(金)

ご遠方にお住まいの方も永代管理制度のある伊勢やすらぎ公園へ改葬される方が増えています。

新区画販売中!!

もくせい2 (2m²)⁵⁰+新¹¹

(3m²)⁵⁸+新⁶ (10m²)¹

※○内の数字は保有区画数です。もくせい2以外の区画も多数有。

1. すべて東向き
2. 通路が自然土舗装
3. やすらぎのどまん中
4. 2m²23万円より
5. 建墓期間制限無し

もくせい2 (3m²) 建墓例



葬社展示場



仲介・買取りもいたします。お気軽にご相談下さい。

石塔 常時130基
仏壇 // 80基
屋内展示中

お問い合わせ
☎28-5390
中村石材・仏壇店
[年中無休] (正月と盆除く)
伊勢市上地町2691-48
伊勢問屋センター内

イベント掲示板

このコーナーは、国・県・市または教育委員会が共催・後援などをするイベント情報を案内するコーナーです。参加費などの記載のないものは無料です。

健康ウォーキング 宇治のまちの歴史めぐり

進修まちづくりの会(☎64-8812 FAX64-8813)

時6月9日(出)、9:30~11:00(受け付けは9:00~9:20)

※雨天の場合は、6月16日(出)に延期します(16日が雨天の場合は中止)。

所宇治公民館(受け付け・集合場所) ※車は有料駐車場へ。(駐車券を受け付けへ渡してください)

内皇學館大学教授の小木曾一之さんをお迎えして、正しいウォーキングの方法を学びます。

市のウォーキングコースに認定された「宇治歴史コース」を歩きます。

申不要 ※いせ健幸ポイント「行きましたポイント」の対象イベントです。詳しくは高齢者支援課(☎21-5707 FAX20-8555)へ。

建労まつり

三重県建設労働組合伊勢支部(☎23-5535 FAX28-9031)

時6月10日(日)、9:30~14:00(小雨決行)

所三重県建設労働組合 伊勢支部会館(一之木4丁目644-3)とその周辺

内住まいの相談会、ミニハウス上棟式、親子木工教室、耐震などの家の診断・家具転倒防止金具の取り付け方法の展示、小学生が描いた絵「わたしの住みたいお家」優秀作品の展示、木製品販売、持ってけ市、プロが教える家の簡単お手入れ方法、タイルアート、模擬店、抽選会

第57回南勢地区母親大会

母親大会実行委員会(☎・FAX24-6913)

時6月17日(日)、10:00~16:00(受け付けは9:30~)

所シンフォニアテクノロジー響ホール伊勢・4階

内10:00~分科会、14:00~憲法漫談「これが彼らの本音だ」小林康二さん(笑工房代表)

料500円(資料代) ※託児できます。

多文化共生講座&ワークショップ「7カ国語で話そう。」

一般財団法人 言語交流研究所・ヒッポファミリークラブ

(☎0120-557-761 [フリーダイヤル] FAX052-581-6532)

時講座:6月21日(木)・10:00~12:00、23日(土)・14:00~16:00

ワークショップ:6月28日(木)・10:00~12:00、29日(金)・19:00~20:30、30日(土)・14:00~16:00、7月8日(日)・14:00~16:00

所県営サンアリーナ

内講座では、7カ国語を楽しく習得しながら世界中の人々と国際交流をしている多言語活動についてやさしくお話しし、地域の国際交流について報告します。ワークショップでは、ゲームを通じて楽しく世界の言葉に触れて自分で使う体験をします。

申事前に電話(月~金曜日、9:00~17:30)またはホームページ(<http://www.lexhippo.gr.jp>)で同クラブへ

※講座とワークショップをそれぞれ一つずつ選んでください。どちらか一方の参加を希望する場合、事前に相談してください。

※講座のみ1歳以上の子どもを託児できます。(6月14日(木)までに要予約)

生田直基ギターコンサート

伊勢ギター友の会・西川さん(☎090-4868-7367)

時6月24日(日)、14:30~(開場は14:00) 所尾崎号堂記念館

内アグアド作曲の「序章とロンド」、アルベニス作曲の「アストリアス」、バッハ作曲の「チェロ組曲第1番BWV1007」などを演奏します。

料大人…前売り1,500円・当日2,000円、小・中学生…100円(同会会員は無料)

※就学前の子どもは入場できません。

片付け仕事 不用品の処分 家具移動 タンス1本から 遺品整理

見積り無料

商店・会社の専属車も、ご相談に応じます。

0120 FreeDial **0120-28-3001**

引越 宅急便 緊急荷物 ☆一個の荷物から集配致します。

TSUTA TRANSPORT (有) つた運輸

伊勢市小俣町宮前704の3 TEL(0596)28-3000(代)

引越のことなら 地元の当社におまかせ下さい!!

健康づくり通信

みんな笑顔 伊勢の元気人

申し込み・問い合わせ (8時30分～17時15分)

健康課(中央保健センター)

(八日市場町・福祉健康センター内)

☎ 27-2435 FAX 21-0683

参加費などの記載のないものは無料

ヘルスメイト料理講習会

とき・ところ・定員・申込期限 下表のとおり
 対象 市内在住の人
 テーマ もっと元気にイキイキ 健康長寿のための食事術
 参加費 300円(当日持参)
 持ち物 エプロン、三角巾、マスク、米1/2カップ
 申し込み 各開催日の申込期限の12時まで、電話またはファクスで健康課へ
 予算額 31万2千円(52回分)

ヘルスメイト料理講習会

とき	ところ	定員 (先着順)	申込期限
6月12日(火)	小俣保健センター	30人	6月6日(火)
6月14日(木)	福祉健康センター	25人	6月8日(金)
6月15日(金)	ハートプラザみその	25人	6月11日(月)
6月16日(土)	福祉健康センター	25人	6月12日(火)

※いずれも時間は、9:30～13:00です。

離乳食教室

とき 6月29日(金)、13時～14時30分
 ところ ハートプラザみその
 対象 市内在住の乳児(生後6カ月まで)の保護者
 内容 離乳食(初期～中期)の話と試食
 定員 30人(先着順)
 申し込み 6月1日(金)から、電話またはファクスで健康課へ
 予算額 33万4千円(17回分)

ヘルスアドバイザーと健康課の共同企画 ウォーキング大会

とき 6月15日(金)、13時30分～15時30分(受け付けは13時止)
 集合場所 ハートプラザみその
 対象 市内在住の人
 内容 宮川河川敷コース(4.0km)のウォーキング(雨天中止)
 持ち物 傷害保険料10円、飲み物、タオル、運動のできる服装・靴
 ※事前申し込みは不要です。

健康づくりアドバイザー養成講座

楽しく健康づくりを 実践しましょう

健康づくりのコツを身に付け、講座修了後はヘルスアドバイザーとして、地域の健康づくりのリーダー役を担い、保健師と共にウォーキングなどの健康づくり活動を楽しく実践してみませんか。講座の

健康づくりアドバイザー養成講座

とき	内容
第1回 7月5日(木) 13:30～15:30	保健師の話「伊勢市の健康づくりについて知ろう！」
第2回 7月20日(金) 13:30～15:30	講演「運動で身体イキイキ!」、運動実技 講師 小木曾一之さん (皇學館大学教育学部教授)
第3回 8月2日(木) 10:30～14:00	栄養士の話「バランス食で健康に!」、調理実習
第4回 8月24日(金) 13:30～15:30	保健師の話「コグニサイズで認知症予防!」、実技
第5回 8月30日(木) 13:30～15:30	伊勢地区歯科医師会会員の歯科医師の講話「体の健康はお口から!」、歯科衛生士の話、ブラッシング
第6回 9月6日(木) 13:30～15:30	保健師の話「こころの健康づくり」、グループワーク「健康づくり活動について考えてみよう!」、修了証書授与

※第2・4・5回は、ヘルスアドバイザーの人も自己学習として参加できます。(申し込みが必要です)

一部に、現在活躍中のヘルスアドバイザーが参加し、活動について話を聞くこともできます。
 とき・内容 左表のとおり
 ところ 中央保健センター
 対象 市内在住で、6回の講座に参加できる人
 定員 30人(先着順)
 料金 300円(第3回の材料費)
 申し込み 電話またはファクスで健康課へ

シニアのための 体力チェック

体力や運動機能の状態を把握し、自分自身に必要な体力・健康づくりの方法を見つけましょう。参加者には粗品を進呈します。

とき 6月15日(金)、10時～11時30分・13時30分～15時30分
ところ 中央保健センター・健康増進室

対象 市内在住の人

内容 握力、下肢筋力、柔軟性、バランス力、歩行能力を簡易的に測定

持ち物 運動のできる服装・靴

※事前申し込みは不要です。

救急医療をみんなで 守りましょう！

休日や夜間の救急医療体制は、比較的軽症の人を対象とする「二次救急(かかりつけ医や休日・夜間応急診療所)」と、緊急な治療や入院が必要な重症の人を対象とする「二次救急(伊勢赤十字病院、伊勢総合病院)」に分けられます。軽症患者が二次救急を受診すると、重症患者の迅速な対応

応ができなくなります。

地域の救急医療体制を守るためには、医療機関への適正な受診が何よりも大切です。皆さんのご理解・ご協力をお願いします。

◆かかりつけ医を 持ちましよう

日頃からかかりつけの医師を決め、いろいろなことを相談できるようにしておきましょう。

◆診療時間内に 受診しましょう

気になる症状がある場合は、かかりつけ医の診療時間内に早めに受診しましょう。特に、子どもの症状は急変することがあるので注意が必要です。

◆診療時間外に 具合が悪くなったら…

比較的軽症な場合は、休日・夜間応急診療所へ。(26ページ参照)



☀ 熱中症を予防しましょう！

熱中症は、気温が急激に上昇する梅雨明けから特に注意が必要です。

熱中症予防の4つのポイント

ポイント① 水分・塩分補給

- 小まめに水分を補給する
(アルコールは利尿作用があるため逆効果)
- 塩分も一緒に補給する
(スポーツドリンクまたは水分と塩あめなど)

ポイント② 体調管理

- 小まめに体温を測定して体調チェック
(特に体温調整が十分できない高齢者や乳幼児)
- 通気性や速乾性のある麻や綿などの素材の服を着用
- 保冷剤・氷・冷たいタオルなどによる体の冷却

ポイント③ 室内環境

- 扇風機やエアコンを使った温度調整
(室温 28℃、湿度 70%を超えないようにし、風の流れをつくる)
- 体感に頼らず、温度計・湿度計で確認
- 室温が上がりにくい環境の確保
(小まめな換気、遮光カーテン、すだれ、打ち水など)

ポイント④ 外出時の対策

- 日傘や帽子的着用、日陰の利用
- 通気性や速乾性のある麻や綿などの素材の服を着用
- 小まめな休息、水筒などを携帯し水分補給
- 天気が良く暑い日は、日中の外出をできるだけ控える



もしもの時に 熱中症の対処法

重症度	症状	対処方法
軽度	• めまい、立ちくらみ • 大量の汗が止まらない • 筋肉痛、こむら返り	• 涼しい場所へ移動 • 体を冷やす • 水分・塩分の補給 ※改善しなければ、医療機関へ
中等度	• 頭痛・吐き気、嘔吐 <small>おうと</small> • 体がだるい、ぼんやりして、力が入らない	• 救急車を呼ぶ • 涼しい場所へ移動し、安静にする • 体をしっかり冷やし、可能であれば水分・塩分補給
重度	• 意識がない • けいれん、真っすぐに歩けない • 呼び掛けても返事がおかしい • 体に触ると熱い	

いつまでも健康な歯で笑顔 歯科保健事業の充実を目指して

市では、妊娠中から高齢期まで、切れ目のない歯の健康づくりに取り組んでいます。□は健康の入り口ともいわれ、歯周病やむし歯で歯の本数が減少すると、□の中のトラブルだけでなく、肺炎や糖尿病などさまざまな病気を引き起こす原因にもなります。

そこで、今年度より、1歳6カ月児健康診査の保護者を対象に「子育て応援歯科健診」を始めました。さらに、「歯周病検診」の対象年齢を拡大し、30歳・35歳を追加しました。(次のページ参照) 定期的に歯科健診を受け、歯と身体の健康を守りましょう。

妊婦歯科健康診査

妊娠中に起こりやすい妊娠性歯肉炎やむし歯を予防しましょう。

対象 妊婦(受診券が必要です)

子育て応援歯科健康診査

子育て中の保護者の歯科保健への関心を高め、保護者のむし歯・歯周病を予防します。

対象 1歳6カ月児健康診査対象児の保護者(受診券が必要です)

高齢者口腔総合健康診査

むし歯・歯周病だけでなく、口腔機能低下を予防しましょう。

対象 満70歳の人(通年実施)

※健診内容はいずれも、問診・歯周組織検査などを行います。



休日・夜間応急診療所(八日市場町) 内科・小児科(☎・FAX 25-8795)、歯科(☎・FAX 27-0829)

診療科目	診療日時	備考	
内科・小児科	月～土曜日	19:30～22:00	内科医1人体制
	日曜日・祝日	10:00～12:00	-
		13:00～17:00	
歯科	日曜日・祝日	10:00～12:00	-
		13:00～17:00	

※上記の診療時間を過ぎると受け付け・診察できませんので、早めにお越しください。

予算額 1億2,414万9千円
(うち診療所収入・他町分担金 9,548万円)

■左表の時間・診療科目以外の診察を受けたい場合は、次へ問い合わせてください。

・救急医療情報センター ☎ 059-229-1199
※つながりにくい場合は、時間を空けてかけ直してください。

・医療ネットみえのホームページからも、今現在で診療可能な医療機関を検索できます。

<http://www.qq.pref.mie.lg.jp>

■みえ子ども医療ダイヤルでは、医療関係者が子どもの急な病気や事故・薬に関する電話相談を受けています。

相談時間 毎日、19:30～翌日8:00

電話番号 ☎ # 8000、☎ 059-232-9955

主な相談など

とき	ところ	
①おっぱい相談会(個別相談、要予約)		
毎週木曜日	10:00～12:00 中央保健センター(ママ☆ほっとテラス)	
②子育て相談		
6月5日(火)	9:30～11:00	二見老人福祉センター
	13:30～15:00	
6月12日(火)	9:30～11:00	中央保健センター
	13:30～15:00	
6月19日(火)	9:30～11:00	ハートプラザみその
	13:30～15:00	
6月26日(火)	9:30～11:00	小俣保健センター
	13:30～15:00	

とき	ところ
③おしゃべりタイム(妊婦さん・産後ママの交流会)	
毎週水曜日	10:00～12:00 中央保健センター(ママ☆ほっとテラス)
④成人健康相談・成人栄養相談(成人栄養相談は要予約)	
6月7日(木)	9:30～11:00 小俣保健センター
6月14日(木)	13:30～15:00 ハートプラザみその
6月21日(木)	13:30～15:00 中央保健センター
⑤エイズ検査	
毎週火曜日	9:00～11:00 伊勢保健所
6月12日(火)	17:30～19:00 (県伊勢庁舎内)

対象 ①～④市内在住の人、⑤県内在住の人

問い合わせ ①～④健康課(☎ 27-2435、FAX 21-0683)

⑤伊勢保健所(☎ 27-5137、FAX 27-5253)

予算額 おっぱい相談会(49回分) 5万6千円、子育て相談(47回分) 113万3千円、成人健康相談・成人栄養相談(75回分) 41万6千円

歯周病検診を受けましょう！

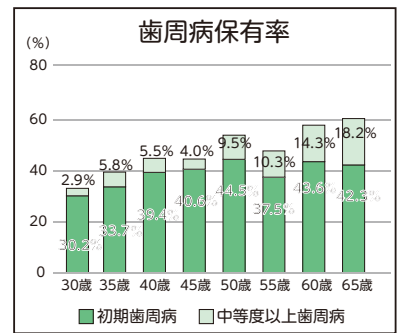
厚生労働省の歯科疾患実態調査によると、30歳で30%以上の人に初期の歯周病の症状がみられ、年齢を重ねるごとに進行した歯周病の人が増えていきます。(右図参照)

歯周病を予防するためには、若い年代からの予防が大切です。ぜひ、この機会に歯科健診を受け、歯周病を予防しましょう。

実施期間 6月1日(金)～12月31日(月)
実施場所 実施歯科医院(下表参照)
対象 受診日時点で30歳・35歳・40～50歳・55歳・60歳・65歳の人

検診内容 問診、歯周組織検査
持ち物 健康保険証・健康手帳(持っている人)

※期間中に1人1回しか受診できません。



(平成28年度 厚生労働省歯科疾患実態調査より)



歯周病検診実施歯科医院 (50音順)

※予約の欄に●印のある歯科医院については、電話予約が必要です。

※電話での問い合わせが難しい人は、健康課 (FAX)21-0683 ☒ise-hset@city.ise.mie.jpへ問い合わせてください。

歯科医院名	住所	予約	電話番号
あい歯科クリニック	辻久留町		20-8148
あけの歯科	小俣町明野	●	25-8991
芦野歯科医院	宮町1丁目	●	28-4048
荒木田歯科	檜原町		37-2161
伊勢ファミリー歯科・矯正歯科	小木町	●	36-2264
伊藤歯科	船江1丁目	●	29-2020
いのうえ歯科医院	西豊浜町	●	37-5544
いらご歯科医院	神久1丁目	●	22-6001
うえだ歯科クリニック	竹ヶ鼻町	●	36-8400
右京歯科	小木町	●	36-5677
宇治山田歯科医院	岩淵2丁目	●	21-5888
大石歯科医院	倭町		25-7186
大山歯科医院	小俣町湯田	●	22-8080
おかむら歯科医院	久世戸町	●	28-1948
岡村歯科医院	浦口2丁目		23-3567
岡安歯科医院	八日市場町		28-2222
おくの歯科クリニック	黒瀬町		65-7970
奥村歯科	円座町		39-1515
片山歯科医院	勢田町	●	23-1082
加藤歯科医院	辻久留2丁目	●	23-5252
かどや歯科	二見町西	●	43-4554
さくち矯正歯科	御園町長屋	●	26-0888
北浜歯科クリニック	村松町	●	37-4870
くまがい歯科医院	旭町		25-1111
小林歯科医院	岩淵2丁目		28-4098
金剛歯科医院	曾祢2丁目	●	28-1560
金剛歯科医院	宇治浦田3丁目		27-5588
佐田歯科	小俣町明野	●	37-5822
荘司歯科医院	河崎2丁目		28-9972
杉原歯科	馬瀬町	●	35-0805
田岡歯科医院	岩淵1丁目	●	24-7847
田川歯科	二見町山田原	●	43-4822
田口歯科医院中須	中須町	●	22-4182
田所歯科	曾祢1丁目		28-2985
田端歯科医院	二俣1丁目		28-3565
富田歯科医院	楠部町	●	22-8282
中川歯科	神久2丁目	●	23-0266
中西歯科医院	御園町高向	●	23-1900
なかの歯科	楠部町	●	23-6480
中村歯科	吹上2丁目	●	25-8801
中村歯科クリニック	神田久志本町	●	27-5555
長井歯科医院	東大淀町	●	37-2310
にしい歯科クリニック	小俣町本町	●	72-8800

歯科医院名	住所	予約	電話番号
にしやま歯科	御園町王中島	●	28-2917
橋本歯科医院	本町		28-3859
浜口歯科医院	岡本3丁目	●	25-1608
東山歯科医院	小俣町本町	●	24-9500
平田歯科クリニック	二見町荘	●	44-0003
ふくい歯科クリニック	神久3丁目	●	24-0121
藤田歯科	常磐2丁目		24-9261
ふじなみ歯科	黒瀬町	●	27-0033
ふるかわ歯科	小俣町本町	●	29-4180
まこと歯科	小俣町相合	●	23-0204
増田歯科医院	小俣町本町	●	22-0044
松井歯科医院	八日市場町	●	63-8809
松崎歯科医院	宮後3丁目	●	22-2566
松葉歯科医院	御園町高向		23-6489
松村歯科クリニック	宮後2丁目	●	26-3800
マナブ歯科医院	御園町長屋	●	22-8288
三木歯科医院	中島2丁目	●	23-9292
宮川駅前歯科	小俣町本町	●	21-0648
めいりん歯科クリニック	岡本3丁目		20-8241
元町歯科クリニック	小俣町元町	●	21-0770
森歯科医院	宮町1丁目	●	28-4469
モリ歯科クリニック	小俣町湯田	●	22-8008
森歯科診療所	御園町新開	●	36-0648
山際歯科医院	河崎1丁目	●	28-7454
山口歯科医院	宮後1丁目	●	28-2426
山口歯科医院	小俣町元町	●	24-2321
山崎歯科クリニック	楠部町	●	28-4195
やまなかデンタルクリニック	小俣町明野	●	37-6480
横山歯科	宮町1丁目		28-5938
横山歯科医院	船江4丁目		23-1080

度会郡			
乾歯科医院佐田	玉城町佐田	●	58-3618
大石歯科医院	南伊勢町村山		76-1476
大西歯科医院	度会町田口	●	64-0039
楠崎歯科医院	南伊勢町五ヶ所浦	●	(0599)66-0047
ささき歯科クリニック	玉城町蚊野	●	58-7903
玉城古川歯科	玉城町勝田	●	58-5121
なかにし歯科クリニック	玉城町佐田	●	58-1188
なかむらデンタルクリニック	玉城町玉川	●	58-1182
南勢歯科医院	南伊勢町田曾浦		(0599)69-0001
なんとう歯科クリニック	南伊勢町東宮	●	72-0824
福井歯科医院	度会町棚橋	●	62-1520
ふくだ歯科医院	玉城町田丸	●	58-7500

情報コーナー

参加費などの記載のないものは無料



お知らせ

試験・講座

募集

花火大会 エコボランティアを募集

観光振興課

(☎21-5542 FAX28-2404)

活動日時 7月14日(出)、15時～22時30分(荒天などの場合は9月8日(出)に延期。9月8日(出)も開催できない場合は9月9日(日)に延期)

活動場所 花火大会会場内(度会橋付近)

対象 ①親子枠：小学生以上の子どもと保護者(就学前の子ども連れは不可)、②一般枠：高校生以上の健康な人(18歳未満の人は保護者の同意が必要)

内容 会場内のエコステーションでのごみ分別案内など

募集人数 ①20組、②80人

申し込み 6月30日(出)までに、申込書をファクスまたはEメールで同課(☎kanako@city.ise.nie.jp)へ

申し込み

City.ise.nie.jp)へ

※申込書は、市のホームページ(<http://www.city.ise.nie.jp/13477.htm>)に掲載しています。

※夕食と飲み物を用意します。(報酬・交通費の支給なし)

※ボランティア活動保険未加入者は、同保険(保険料350円は自己負担)に加入していただきます。

※この活動は、ハローボランティア・ネットワークみえの協力で運営されています。

観光客をお迎え ボランティア

「伊勢っ子」を募集

観光振興課

(☎21-5542 FAX28-2404)

「よつこそお伊勢さんへ」と笑顔で観光客の皆さんをお出迎えしてくれる「伊勢っ子」を募集します。伊勢の歴史や文化を勉強し、伊勢の魅力を

発見しましょう。おそろいの法被を着て、みんなで楽しくお出迎えしてみませんか?

活動時期 オリエンテーション(説明会)を6月30日(出)に予定しています。以降3回程度活動します。

活動場所 インターハイの会場、外宮・内宮周辺など

対象 市内在住の小学5・6年生

内容 内宮・外宮周辺などの観光地でお客さんのお出迎え

定員 20人(先着順)

申し込み 6月10日(日)までに、学校名・学年・住所・氏名(ふりがな)・保護者の氏名・電話番号(普段使っている番号)・メールアドレス、伊勢について知りたいこと・やってみたいことを記入し、ファクス・Eメールで同課(☎kanako@city.ise.nie.jp)へ

※活動風景の写真などを、市のホームページや各種広報物で紹介することがあります。



伊勢市民ダンス&体操 フェスティバル2018の 出場団体を募集

スポーツ課

(☎22-7895 FAX23-8641)

とき 10月21日(日)、13時～16時30分(予定)

ところ 小俣総合体育館

内容 10人以上のチームで演技を発表(発表時間は原則5分以内とし、種目の制限はありません)

参加費 1人100円(保険代を含む)

※参加賞があります。

募集数 25団体(先着順)

申し込み 8月21日(火)までに、申込書を郵送またはファクスで、伊勢市レクリエーション協会・平沼さん(〒516-0072 宮後2丁目16-23、☎25-7867)へ

※申込書は同課にあります。

また、市のホームページに掲載します。



広告

畳・ふすま・障子・クロス・カーテン・内装のことなら藤原屋へ!

皆様のおかげをもちまして **百周年** ありがとうございます

お宅の畳は傷んでいませんか?
藤原屋は生産地(熊本県)に向き「国産の安全・安心な畳」をお届けします。

藤原屋

<ショールーム・事務所> TEL(0596)38-1173 <創業地>
伊勢市村松1379-59 FAX(0596)38-1170 伊勢市河崎3-6-5

お気軽にお電話ください!
0120(28)4531 藤原屋ホームページ <http://fujiwaraya-ise.jp> 伊勢の畳屋 検索

65歳以上の方で 運転免許証を自主返納された方

ご利用方法 ご乗車の際に「運転経歴証明書」を提示された65歳以上の方でご自身が乗車された区間に適用します。

タクシー運賃 1割引!!

- 適距離割引 9,000円を超える金額について割引します。……………1割引
- 障害者割引 身体障害者手帳又は知的障害者療育手帳を提示され、ご自身が乗車された区間に適用します。……………1割引
- ※割引は併用出来ない場合があります。
- ※助成券の併用は不可。ご不明な点はお気軽にお問い合わせ下さい!!

野呂タクシーグループはお客様を大切に、地域社会への貢献と地域最高のサービスの提供を目指します

野呂タクシー ☎0596-22-2188
伊勢市小俣町相合 479 <http://www.noro-taxi.com>

試験・講座

消防設備士試験(前期)

消防本部予防課
(☎25-12268 FAX29-0134)

試験種類

- ・甲種：特・1～5類
- ・乙種：1～7類

とき 7月29日(日)

ところ 高田短期大学(津市一身田豊野195)

申込期間 5月31日(木)～6月11日(月)(電子申請の場合は5月28日(月)～6月8日(金)17時)

申し込み・問い合わせ先 一般財団法人消防試験研究センター

〒三重県支部(☎059-226-8930 FAX059-225-6736)

※受験願書は、県内の各消防本部・消防署、各県庁舎、同センター同支部、三重県消防・保安課にあります。

※電子申請の場合は、同センターのホームページ(<http://www.shoubo-shiken.or.jp>)から申請してください。

大仏山公園

硬式テニス教室

大仏山公園管理事務所

(☎23-6565 FAX23-6771)

とき 6月18日(月)～8月8日(水)

①初級・中級コース：毎週月～水曜日・10時～12時、②初心者コース：毎週火曜日・13時～14時30分(①②とも全8回)

ところ 県営大仏山公園・テニスコート

定員 各コース若干人

※申し込み前に必ず確認してください。

参加費 各9000円(保険代を含む)

申し込み 6月1日(金)～10日(日)、電話で同事務所へ

※天候により期間が延長になる場合があります。

※各コース6人以上で開講します。

※受講開始後のキャンセルについては、参加費の返金はできません。

伊勢春慶塗教室

産業支援センター

(☎63-5677 FAX22-8851)

とき 6月21日～8月23日(8月16日を除く)の毎週木曜

日、13時30分～15時30分(全9回)

ところ 産業支援センター

(朝熊町4383-469)

対象 全日程に参加できる人

内容 木製の弁当箱へ伊勢春慶塗を施す一連の流れを体験

講師 西井幸平さん(元伊勢市工芸指導所長)

定員 6人(申し込み多数の場合は抽選)

受講料 5000円(材料費を含む)

申し込み 6月14日(木)までに、電話で同センターへ

※漆によるかぶれについては自己責任としますので、注意してください。



催し物

第43回 三家連

精神保健福祉大会

三重県こころの健康センター内・NPO法人三重県精神保健福祉会

(☎FAX059-271-5808)

精神障がいのある人が、地域で差別や偏見がなく、安心して暮らせるまちづくりを推進するために開催します。

とき 6月28日(木)、13時～16時(受け付けは12時)

ところ 志摩市阿児アリーナ

(志摩市阿児町神明1074-14)

内容 記念講演「草花と向日葵」精神障がいのある本人や家族との体験から

青木聖久さん(日本福祉大学教授)、露の眞さんによる落語(落語家・こころのバリアフリー大使)

※事前申し込みは不要です。

都市計画審議会

都市計画課 (☎21-5591 FAX21-5585)

市の都市計画について調査審議を行う、都市計画審議会を開催します。

とき 6月8日(金)、14時

ところ シンフォニアテクノロジール響ホール伊勢・4階大会議室1・2

内容 伊勢市都市マスタープラン全体構想のバージョンアップについて、役員の出選についてなど

※傍聴の受け付けは、当日13時30分から、シンフォニアテクノロジール響ホール伊勢・4階で行います。

断捨離・終活・整理片付け

伊勢市駅より徒歩5分 古今美術・三玄門2階
伊勢市本町2-17

品物を処分・売却をされる前にお品物の価値を調べませんか?

何が売れて、どのくらいの価値が分かれば将来計画が立てやすい! **ご予約制** 鑑定買取 **家宝** まずはご相談を!

0120-546-234 10:00～17:00

鑑定・査定無料 伊勢 家宝

三重県公安委員会第551320169300号 遺品整理士認定協会第1509180号



壊れていてもOK! 時計・カメラ・万年筆・ライターなど

・貴金属 田中貴金属 参照価格にて ・金券類～97% ・切手～85%

広告

市民ふれあい

スポカルウォーク(第2回)

スポーツ課

(☎22-7895 FAX23-8641)

「スポカルウォーク」とは、スポーツと文化(カルチャー)を合わせたウォーキングです。心地良い汗をかきながら、地域に残る歴史・文化施設などを巡ります。

とき 6月17日(日)、9時30分(受け付けは9時)

集合場所 小俣総合支所前

内容 「大仏山コース」(約6km)のウォーキング

参加費 100円(当日持参)

持ち物 飲み物・タオルなど

問い合わせ先 伊勢市レクリ

エーション協会・奥田さん(☎

090-7696-1286

2)

※事前申し込みは不要です。

※天候不順の場合は、7時に

開催可否を決定します。

※小学生以下の子どもは、大

人と参加してください。

ポイント事業と
ポイント対象者
は高齢者
(21歳以上
20歳以下)
です。
詳しくは
支援課
(☎5707、
FAX8555)
へ。



予算額 35万円(5回分)

パパの育児参加を応援!

パパのための育児力UP講座&ママのためのヒーリングタイム

市民交流課内・NPO男女共同

参画れいんぼう伊勢

(☎21-5513 FAX21-5642)

0歳児を子育て中のパパたちが、ベビーマッサージとふれあい遊びを通じて赤ちゃん

と触れ合う楽しさを感じてもらい、絆づくりを目指します。

赤ちゃんと「付き合い方」

が分からないお父さん、ぜひ

参加してください。お母さん

は、ハンドマッサージと助産

師を囲んで子育てについてお

話します。子ども連れで参

加できます。

とき 7月8日(日)、10時~(2

時間程度)

ところ いせトピア・2階和

室

対象 5カ月~歩き始めている

ない赤ちゃんとその父親

定員 10組(先着順)

持ち物 バスタオル2枚、赤

ちゃんの着替え、調乳用品な

ど

講師 皇學館大学教育学部の

学生とその指導者

協力 NPO法人国際ポナン

デ
イソグ協会中部支部

申し込み 直接または電話・
ファクス・Eメールで同課☎
kouryu@city.ise.mie.jp)へ

もったいない教室

伊勢リサイクルプラザ
(☎・FAX38-2800)

ごみ減量の啓発活動を目的
としたリサイクル教室を開催
します。

とき・内容 左表のとおり

ところ 伊勢リサイクルプラ

ザ(西豊浜町653)

もったいない教室

とき	内容
7月7日(土)	廃油キャンドル・せっけん作り
7月8日(日)	布ぞうり作り
7月22日(日)	手芸・小物教室(ティッシュケースカバー)
8月12日(日)	手芸・小物教室(傘布で作るエコバッグ)
8月26日(日)	手芸・小物教室(傘布で作るエコバッグ)
9月1日(土)	牛乳パックでペン立て作り
9月8日(土)	鍋ぼうし作り
9月9日(日)	布ぞうり作り
9月23日(祝)	手芸・小物教室(傘布で作るエコバッグ)

※開始時間はいずれも、10時です。(終了時間は異なります)



こちらの事業は、
いせトピア「まなび
のパスポート」スタ
ンプの対象講座と
なります。

対象 伊勢市・明和町・玉城
町・度会町に在住または通勤
している人

定員 各15人(先着順)

※鍋ぼうし作りは10人(先着

順)。

参加費 各200円

申し込み 各開催日の1カ月
前から電話で同プラザへ
※持ち物など詳しくは、申し
込み時にお知らせします。

相続手続・遺言書作成

心配ごとや不安を解消し、明るい明日へのお手伝い

まずはお気軽にご相談ください(土日夜間も対応)



行政書士やまぐち事務所 行政書士 山口 佳孝

伊勢市小俣町明野290-8 電話 0596-65-5282



平成31年度

入園説明会

日時:7月8日(日)午前10:00~

明倫幼稚園は、平成31年度より、幼保連携型認定こども園(仮)明倫こども園として開園予定です。

お問い合わせ 28-4094

笑顔がいっぱい!

めいりんようちえん

学校法人 明倫幼稚園

※詳しくはHPをご覧ください <https://meirin-y.com>

広告

生ごみ減量教室

伊勢リサイクルプラザ

(☎・FAX 381-2800)

生ごみの減量方法を学び環境に優しい生活を目指します。

パート1 EMばかり作り

生ごみを土に返す方法を学びます。

とき ①7月28日(出)・②8月25日(出)・③9月22日(出)、10時～12時

定員 各30人(先着順)

パート2 わたしもできる えんがわ菜園

環境に優しく簡単にできる菜園の方法を学びます。

とき 8月25日(出)、13時30分～

定員 30人(先着順)

パート1・2共通

ところ 伊勢リサイクルプラザ(西豊浜町653)

対象 伊勢市・明和町・玉城町・度会町に在住または通勤している人

申し込み 各開催日の1カ月前から電話で同プラザへ

※持ち物など詳しくは、申し込み時にお知らせします。



木造船みずきに乗って 勢田川の歴史を学ぼう

夏休み子供体験ツアー 2018

監理課

(☎ 21-5582 FAX 21-5585)

木造船みずきに乗って、勢田川周辺の自然と歴史について学びます。

とき 7月23日(月)～8月30日(休)の間で全28回開催予定

※天候により中止する場合があります。

集合場所 神社海の駅(神社港60)

対象 市内在住の小学生と保護者(1人)

内容 木造船みずきへの乗船(今一色、大湊、河崎、二軒茶屋コースから選択)

※詳しくは、6月上旬に申込書を各小学校へ配布します。

予算額 123万円



お知らせ

台風第21号により

被災された人へ

申請期限は6月29日(金)

被災住宅復旧工事補助金

商工労政課

(☎ 21-5512 FAX 21-5636)

昨年10月の台風第21号で床上浸水と認定された住宅に住んでいる人で、住宅の復旧工事をした人は補助金の申請ができますので、6月29日(金)までに申請をしてください。申請期限を過ぎると受け付けできませんので、注意してください。

申請方法 6月29日(金)までに、申請書と必要書類を直接同課へ

※申請書は同課にあります。また、市のホームページに掲載しています。

農家の皆さんへ
申請期限は7月2日(月)
経営所得安定対策
農林水産課
(☎ 22-0370 FAX 21-5605)

平成30年度の経営所得安定対策について、米の直接支払

交付金が前年度で廃止となりました。それ以外は同様に実施します。申請を希望する人は、交付要件などを確認し、期日までに申請してください。

対象 交付対象作物を販売目的で生産する販売農家・集落営農組織

申し込み 7月2日(月)までに同課・東海農政局三重県拠点

(☎ 0120-1381378 FAX 059-122415570)へ

※一定面積以上の水田を所有する農家に申請書を送付しています。申請書がない場合は連絡してください。

農用地利用計画の変更申し出

農林水産課
(☎ 22-0370 FAX 21-5605)

次のとおり、農用地利用計画の変更の申し出を受け付けます。

受付期間 7月2日(月)～31日



申し出方法 農用地利用計画変更申出書(調書)と必要書類を同課へ

※申出書は同課にあります。また、市のホームページに掲載しています。

農用地区域からの除外要件

次の要件を全て満たすこと

- 農用地区域外に代替できる土地がない
- 農用地除外後、1年以内に農地を転用する具体的な計画とその必要性があり、除外する土地の規模が適当である
- 農用地区域の境界と除外しようとする農地が原則接しており、周辺の営農に支障を及ぼさない
- 農地を除外することにより、認定農業者などの経営に支障を及ぼさない
- 農業用排水路などの土地改良施設の機能に支障を及ぼさない
- 土地基盤整備事業(区画整理・農業用排水整備など)が完了してから8年以上が経過している
- ※審査には、8カ月～1年程度かかります。
- ※農用地区域への編入を希望する場合は、同課へ連絡してください。

31 広報いせ 平成30年6月1日号

国民健康保険料・後期高齢者医療保険料・介護保険料

納入通知書を送付

・国民健康保険料について：
医療保険課国民健康保険料係
(☎21-55551 FAX20-85555)
・後期高齢者医療保険料について：
医療保険課福祉医療係
(☎21-55552 FAX20-85555)
・介護保険料について：
介護保険課
(☎21-55664 FAX20-85555)

国民健康保険料・後期高齢者医療保険料・介護保険料の納入通知書を、次のとおり送付します。

国民健康保険料

送付時期 6月中旬(世帯主宛)

※普通徴収(納付書払い・口座振替)の人は年間の国民健康保険料額が、特別徴収(年金大引き)の人は年間の国民健康保険料額、天引きされる対象年金の種類、天引き額が記載されています。
※10月から特別徴収になる人は、納入通知書に特別徴収の内容が記載されています。
※倒産・解雇・雇止めなどにより離職した人は、国民健康保険料が軽減される場合があります。

後期高齢者医療保険料

送付時期 7月中旬(本人宛)

※保険料算定のために所得の申告が必要な人(被保険者とその世帯主)には、6月上旬に申告書を送付します。

介護保険料

送付時期 6月中旬(本人宛)

※普通徴収(納付書払い・口座振替)の人は年間の介護保険料額が、特別徴収(年金大引き)の人は年間の介護保険料額、天引きされる対象年金の種類、天引き額が、仮徴収額に変更があった人はその変更額が記載されています。
※10月から特別徴収になる人は、納入通知書に特別徴収の内容が記載されています。

各保険料の制度改正

国民健康保険料 保険料上限額の変更(医療分)、軽減判定額の拡大
後期高齢者医療保険料 平成30・31年度の均等割額・所得割率・保険料上限額の変更、軽減判定額の拡大、軽減額の改正

※介護保険料については、制度改正はありません。
※制度改正の詳しい内容は、

各担当課へ問い合わせてください。

保険料の支払いが困難な場合は相談を

保険料の滞納が続くと、被保険者証が交付されなくなる場合や、給付制限を受ける場合があります。

納付が困難な場合は、各担当課へ相談してください。

市・県民税

納税通知書を送付

課税課市県民税係
(☎21-55534 FAX21-55535)

市・県民税の納税通知書を6月中旬に送付します。

なお、特別徴収(給与天引き)の方法で納付する人には、会社などへ5月中に通知書を送付しており、会社などから納税者へ配付されます。

**市・県民税申告は
お済みですか**

所得税の確定申告をする必要がない場合でも、医療費控除など源泉徴収票に記載されていない控除があれば、市・県民税申告をすることで税額が軽減される場合がありますので、申告をしてください。
例えば、公的年金の収入が400万円以下で確定申告を

する必要がない人や、年末調整により所得税が0円であっても市・県民税がかかる人です。

申告書は、市のホームページ内にある「住民税試算システム」で作成することができます。同システムで作成した申告書のデータは、Eメールで提出することはできません。印刷して提出してください。

平成30年度分

**所得(課税)証明書などが
発行可能です**

課税課税務係

(☎21-55530 FAX21-55535)

6月1日(金)から、新年度分(平成30年度分)の市・県民税に係る所得(課税)証明書などの発行が可能となります。

発行を希望する人は、同係・各総合支所生活福祉課・各支所にお越しいただくか、郵送で申請してください。

※窓口での発行に必要な物や郵送での申請方法については、市のホームページ(<http://www.city.izumi.nie.jp/2384.htm>)をご覧ください。

広告

美人坂店あきは着こなしのアドバイスさせていただきます
美人坂店ファッションあき

ちよつと派手かしら?いつもと違うおしゃれ服
染旅にピッタリの旅行服&着映え服をご覧ください
伊勢市倭町17-13美人坂上ルファッションあき ☎0596-28-3284

五月より生シロップかき氷
原ぜんざい・炙りお豚まん
挽き立てコーヒーも楽しむ器
休息の原あき
度会郡玉城町原2022-7 ☎0596-63-8220 アスピア玉城近く看板

介護のことはおまかせください

NPO法人 和泉 伊勢市勢田町 656-134

訪問看護ステーションほほえみ
認知症対応型デイサービスほほえみ
民家型デイサービスほほえみ勢田

お問い合わせ ☎ 0596-63-6870

HP <https://npo-izumi-hohoemi.wixsite.com/shiawase>

児童手当制度と現況届の提出について

子ども課

(☎) 21-55601 (FAX) 21-55555

児童手当制度

児童手当(特例給付)は中学校修了前(15歳の誕生日後の最初の3月31日まで)の児童を養育している人に支給します。

支給額 下表のとおり

支給時期 原則として、毎年6月・10月・翌年2月に、それぞれの前月分までの手当を支給します。

手続き方法 子どもが生まれたり、他の市区町村から転入したときなどは、現住所の市区町村への(公務員の場合は勤務先に)認定請求書の提出が必要です。父母などのうち家計の主宰者(原則として所得の高い人)が請求してください。

申請した翌月分の手当から支給となりますが、出生日や転入した日(前市区町村の転出予定日)が月末に近い場合、申請日が翌月になっても異動日の翌日から15日以内であれば、申請月分から支給します。申請が遅れると、遅れた月分の手当を受けられなくなりま

すので注意してください。

児童手当制度支給額

児童の年齢	児童手当の額(1人当たりの月額)
3歳未満	一律15,000円
3歳以上 小学校修了前	10,000円 (第3子以降は15,000円)
中学生	一律10,000円

*[第3子以降]とは高校卒業まで(18歳の誕生日後の最初の3月31日まで)の養育している児童のうち、3番目以降をいいます。

*児童を養育している人の所得が所得制限限度額以上の場合、特例給付として月額一律5,000円を支給します。

児童手当(特例給付)の現況届

児童手当または特例給付を受給している人は、毎年6月に現況届を提出する必要があります。

手当の受給者へ6月上旬に案内などを送付しますので、6月1日現在の状況を記入して提出してください。

提出方法 6月1日(金)～29日(金)に、返信用封筒で返送または直接同課・各総合支所生活福祉課・各支所へ

※現況届が提出されない場

合、6月分以降の手当が支給されなくなります。

※現況届の提出がないまま2年を経過すると、時効により受給資格が消滅します。

予算額 18億円(うち国・県からの収入15億4761万円)

教科書見本を展示

学校教育課

(☎) 22-7881 (FAX) 23-8641

中学校では、来年度から道徳が教科化されます。このため、今年度は、教科書を選ぶ年になります。保護者や市民の皆さん、ぜひ、教科書見本をご覧いただき、ご意見をお聞かせください。

展示・募集期間 6月15日(金)～29日(金)(18日(月)を除く)、9時～21時

提出方法 会場にあるアンケート用紙に意見などを記入し、アンケート提出箱へ



6月3日～9日は

危険物安全週間

消防本部予防課

(☎) 25-1263 (FAX) 29-0134

ガソリンを携行缶で購入する皆さんへ

ガソリンは、可燃性蒸気が発生しやすく、取り扱いを誤ると火災になる可能性があります。さらに一度火が付くと、爆発など重大事故を引き起こす危険があります。

ガソリンを入れる携行缶は、必ず消防法令の基準に適合した容器を使用し、灯油用プラスチック容器は絶対に使用しないでください。危険物を取り扱うときには細心の注意を払いましょう。



広告



伊勢校



馬瀬校



明野校

小学生から5教科を指導する本格的な塾!

エース・スクール

伊勢校 (辻久留本部) : 伊勢市辻久留 1-9-14

TEL (0596) 27-0236

エーススクール

検索

伝統工芸品等 再生支援事業に補助

商工労政課

(☎21-55512 FAX21-5636)

次のとおり経費の一部を補助します。

対象事業 伝統工芸品などに関する伝統技法の再生、後継者育成、販路開拓のための事業

対象者 伝統工芸品の製造などに携わる市内の個人・企業・団体

補助対象経費 対象事業を実施するために直接かかる経費

補助金額 補助対象経費から国・県補助金額などを差し引いた金額の3分の2以内(上限額30万円)

申し込み 6月11日(月)～25日(月)に、申請書と必要書類を同課へ

※申請書は同課にあります。
※審査で交付を決定します。

予算額 60万円

事業主の皆さんへ

新商品開発などに補助

商工労政課

(☎21-55512 FAX21-5636)

新たな製品を創り出す、優れた技術を持つ事業者や団体の育成を図るため、次のとおり

り経費の一部を補助します。
対象事業 次の要件を全て満たす事業

- 新製品・新技術の研究開発や特許権取得などを行う(平成30年度から開始した事業に限る)
- 補助対象経費が200万円以上
- 平成32年1月末までに研究開発が終了する

対象者 市内の中小製造業者、ソフトウェア・情報処理業者、またはその団体

● 市内に事業所を有する中小製造業関連事業者

補助対象経費 研究開発費：機械・工具・原材料などの購入費、外注加工費など

特許権の取得に要する経費：特許などの出願などの手数料、弁理士に要する経費

補助金額 補助対象経費から国・県補助金額などを差し引いた金額の2分の1以内(上限額は200万円)

申し込み 6月11日(月)～25日(月)に、申請書と必要書類を同課へ

※申請書は同課にあります。
※審査で交付を決定します。

予算額 200万円

伊勢警察署 だより



伊勢警察署
(☎・FAX 20-0110)

警察官採用試験日程の案内

平成31年4月採用の警察官A(2回目)・警察官B・警察事務の採用候補者試験を実施します。

■試験日

警察官 9月16日(日)
警察事務 9月23日(日)

■申し込み

7月20日(金)～8月22日(水)

受験案内・申込書は、7月3日(火)から県内各警察署で配布します。詳しくは、伊勢警察署へ問い合わせてください。

緊急速報メールの配信訓練を実施

維持課(☎21-5589 FAX21-5585)
国土交通省三重河川国道事務所
(☎059-229-2216)

5月1日から国が管理する宮川において、川が氾濫する危険性が高まった時、携帯電話事業者が提供する緊急速報メールを活用し、危険をお知らせできるようになりました。

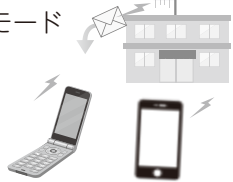
このたび、配信訓練を次のとおり実施します。

とき 6月8日(金)、10:00ごろ(2回)

対象 メール配信時における伊勢市・玉城町内の携帯電話・スマートフォン(NTTドコモ・KDDI・沖縄セルラー・ソフトバンク[Y!mobile含む])

※対象以外の携帯電話・スマートフォンでも受信する可能性があります。

※緊急速報メールはマナーモードでも鳴動します。支障がある場合は、受信設定の変更や電源を切るなどの対応をお願いします。



不法就労・不法滞在防止に「協力」

不法就労は、法律で禁止されています。不法就労した外国人だけでなく、不法就労させた事業主も処罰の対象となります。

不法就労となる3つのケース

■ 不法滞在者が働く
■ 入国管理局の許可を受けずに働く

■ 入国管理局に認められた範囲を超えて働く

外国人を雇用する事業主の皆さんへ外国人を雇用する際は、在留カードを確認してください。

特別永住者を除き、在留カードを持っていない場合は、原則、就労できません。

不法就労者を発見した場合や、雇用しようとする外国人が不法滞在者であることが判明した場合は、伊勢警察署または入国管理局へ通報してください。

チラシ DM SNS 会社案内

販促が変われば 会社が変わる!

地元密着、73年。 私たちにおまかせ!!

千巻印刷産業(株)

T516-0072 三重県伊勢市宮後2-9-41
☎0596-26-0101(代) FAX0596-23-0008

ちまき印刷 検索

http://www.chimaki.co.jp/

弁護士法人 心

相談料0円 夜間・土日相談可 (要予約)

交通事故・後遺障害・過払い金・借金・相続・遺言・離婚・企業法務・労働・刑事他

過払い金 遺言書 無料診断サービス

所属弁護士43名!!

松阪駅前法律事務所(〒590-0001) 津駅前法律事務所(〒591-0001)

松阪駅 1分 津駅 0.5分

松阪市京町508-1 101ビル 津市羽所町345 津駅前第一ビル

他 名古屋駅・豊田駅・岐阜駅・東京駅・柏駅近くへ

平日9時～22時・土日9時～18時受付 (祝日・敬老の日・12/31～1/1は除く、その他職員休日にあわせて)

0120-41-2403

詳細は ⇒ http://kokoro.la

6月の無料相談

時とき 所ところ 対対象 定定員 申申し込み 問問い合わせ先 予算額 1億494万6千円(市主催のみ、一部国・県からの補助金あり)

法律

※担当弁護士が、既に相手方の相談を受けている場合は、相談を受けることはできません。

時 毎週月曜日、13:30～15:30

所 広報広聴課(☎21-5515)

対 市内に住所を有する人

定 8人(先着順)

申 相談日の1週間前の月曜日・8:30以降、広報広聴課へ来所または電話

時 6月7日(木)、13:30～15:30

所 福祉健康センター

対 市内に住所を有する人

定 4人(定員を超えた場合は抽選)

申 5月31日(木)～6月6日(水)に、社会福祉協議会中部支所(☎63-5334)へ来所または電話の上、相談日当日の13:15までに来所

時 6月21日(木)、13:30～15:30

所 社会福祉協議会東部支所(二見ふれあいプラザ内)

対 市内に住所を有する人

定 4人(定員を超えた場合は抽選)

申 6月14日(木)～20日(水)に、社会福祉協議会東部支所(☎43-5551)へ来所または電話の上、相談日当日の13:15までに来所

時 7月5日(木)、13:30～15:30

所 小俣保健センター

対 市内に住所を有する人

定 4人(定員を超えた場合は抽選)

申 6月28日(木)～7月4日(水)に、社会福祉協議会西部支所(☎27-0509)へ来所または電話の上、相談日当日の13:15までに来所

消費生活・多重債務

消費者被害の相談・クレジット・消費者金融など

時 月～金曜日、9:00～12:00・13:00～16:00

所 伊勢市消費生活センター〔御園総合支所・3階〕(☎21-5717)

【司法書士による多重債務相談】

時 6月21日(木)、9:30～11:30

所 伊勢市消費生活センター

定 4人(先着順)

申 6月1日(金)・9:00以降、伊勢市消費生活センター(☎21-5717)へ電話

交通事故

時 6月20日(水)、13:00～

所 広報広聴課(☎21-5515)

定 4人(先着順)

申 相談日当日の8:30～14:30に、広報広聴課へ来所または電話

時 月～金曜日、9:00～16:00

所 三重県交通事故相談窓口〔三重県栄町庁舎・3階〕(☎059-228-7350)

登記

時 6月12日(火)、13:00～

所 広報広聴課(☎21-5515)

定 6人(先着順)

申 相談日当日の8:30～15:00に、広報広聴課へ来所または電話

公証 遺言・契約証明

時 6月7日(木)、13:00～

所 広報広聴課(☎21-5515)

申 相談日当日の8:30～14:00に、広報広聴課へ来所または電話

行政

国・特殊法人などへの意見・要望など

時 6月12日(火)、13:00～

所 二見生涯学習センター

申 相談日当日の8:30～15:00に、二見総合支所生活福祉課(☎42-1111)へ来所

時 6月19日(火)、13:00～

所 広報広聴課(☎21-5515)

申 相談日当日の8:30～15:00に、広報広聴課へ来所

時 6月26日(火)、13:00～

所 小俣公民館

申 相談日当日の8:30～15:00に、小俣総合支所生活福祉課(☎22-7858)へ来所

人権

時 6月1日(金)、13:00～

所 広報広聴課(☎21-5515)

申 相談日当日の8:30～15:00に、広報広聴課へ来所または電話

時 月～金曜日、8:30～17:15

所 津地方法務局伊勢支局(☎28-6158)

家庭児童・女性 児童虐待・DVなど

時 月～金曜日、9:00～17:00

所 こども家庭相談センター〔市役所東庁舎・2階〕(☎21-5709)

子どもの発達

時 月～金曜日、8:30～17:15

所 こども発達支援室〔福祉健康センター・3階〕(☎63-5444)

一人親

時 月～金曜日、9:00～17:00

所 こども課(☎21-5561)

乳幼児

時 月～金曜日、9:00～16:00

所 大世古保育所(☎25-3676)

小・中学生

子育ての悩みや不安、不登校・いじめ・友人関係・学習など

時 月～金曜日、8:30～17:00

所 スマイルいせ〔旧さくらぎ保育所〕(☎22-7867)

【臨床心理士によるカウンセリング(要予約)】

時 月～金曜日、9:00～17:00

対 小・中学生、保護者

青少年 非行問題など

時 月～金曜日、8:30～17:15

所 青少年相談センター〔小俣総合支所・1階〕(☎22-7894)

就職

働くことに悩みを抱える若者の相談など

時 月・火・木～土曜日、11:00～17:00

所 いせ市民活動センター北館(いせシティプラザ)

対 39歳までの人またはその保護者

問 いせ若者就業サポートステーション(☎63-6603)

障がい者・障がい児

福祉サービスの利用相談・日常生活の相談支援など

時 月～金曜日、①②8:30～17:15・③8:30～17:30

所 ①障害者東地域相談支援センター「リンク」(☎43-4400、FAX43-4427)・

②障害者西地域相談支援センター「アルク」(☎24-3009、FAX27-0570)・

③障害者総合相談支援センター「フクシア」(☎21-3633、FAX20-6535)

高齢者在宅介護

時 月～金曜日、8:30～17:15

所 東地域包括支援センター(☎44-1165)

中部地域包括支援センター(☎27-2424)

南地域包括支援センター(☎21-0080)

西地域包括支援センター(☎20-5055)

時 毎日24時間対応

所 各在宅介護支援センター〔神路園(☎22-6012)、双寿園(☎23-9231)、白百合園(☎27-1511)、山咲苑(☎23-8000)、正邦苑(☎38-1800)、みなと(☎35-0811)、楽寿苑(☎31-0050)、二見ふれあいプラザ(☎43-4423)、小俣(☎27-1155)〕

生活に困っている人

生活困窮・ひきこもり・ごみ屋敷など

時 月～金曜日、8:30～17:15

所 伊勢市生活サポートセンターあゆみ〔福祉健康センター・1階〕(☎63-5224)

心配ごと ※いずれも、電話相談も可能。

【民生委員児童委員による相談】

時 6月13日(水)、13:30～15:30

所 社会福祉協議会西部支所〔小俣保健センター内〕

問 社会福祉協議会西部支所(☎27-0509)

上記日程以外も、各支所福祉活動専門員が随時相談対応しています

問 社会福祉協議会中部支所〔福祉健康センター内〕(☎63-5334)

問 社会福祉協議会東部支所〔二見ふれあいプラザ内〕(☎43-5551)

問 社会福祉協議会北部支所〔ハートプラザみその北側事務所棟〕(☎22-6617)

※電話での問い合わせが難しい人は、広報広聴課 (FAX22-9699 ✉ise-koho@city.ise.mie.jp) へ問い合わせてください。

人の動き (4月末)	総人口	127,024人 (-40人)
	世帯数	55,034世帯(+121世帯)
	男性	60,106人 (-14人)
	女性	66,918人 (-26人)

5 **2** はなかいどう
花開道に「いせわんこ」現る！
水





津村町の県道伊勢南島線沿いにある花畑「花開道」の花畑により「いせわんこ」が出現しました。この花畑は、農林水産課の多面的支払交付金活動組織「津村町地区農地・水・環境保全会」の皆さんによって、遊休農地を活用して整備されたものです。この日は、保全会の皆さんと佐八保育園の園児たちが「いせわんこ」とともに花の観賞会を行いました。その他に花菱草・ルピナスなどの花が色とりどりに咲き誇り、道行く人たちの目を楽しませていました。

4 **29** イセシマン全員出動！
祝




いせトピアで、伊勢志摩のご当地ヒーロー「観光戦隊イセシマン」の15周年記念イベントが開催されました。イセシマンは、地域の活性化を目的として、さまざまなイベントなどに登場し、伊勢志摩のPR、子どもたちの笑顔があふれるまちを目指して活動しています。この日は、イセシマン6人全員が登場し、子どもたちに地元伊勢志摩のすばらしさや友だちを思う心の大切さについて、ショーを通じて楽しく伝えていました。

5 **6** 東豊浜町 津波避難タワーが完成し見学会
日





完成したばかりの津波避難施設(タワー)の見学会が、東豊浜地区の自治会や地元住民の皆さんなどを対象に行われました。参加した皆さんは、施設の使用手法や要援護者・傷病者の的確な搬送方法、備蓄資材の確認・使用方法などを学びました。

伊勢市健康医療ダイヤル24

フリーダイヤル **0120-220-417** 通話料無料

心や体の健康などについて、医師・看護師・保健師などが年中無休・24時間体制で電話相談に応じています。

問い合わせ先 健康課 ☎27-2435 FAX21-0683
※本サービスは、民間業者に委託して運営しています 予算額 977万6千円

広報いせ 第237号
発行日/平成30年6月1日
発行/伊勢市
編集/情報戦略局広報広聴課
印刷/千巻印刷産業株式会社

広報いせ発行事業費(予算額)
3,099万円(23回分)

伊勢市情報戦略局広報広聴課
〒516-8601 伊勢市岩渕1丁目7番29号
☎ 0596-21-5515 FAX) 0596-22-9699
✉ ise-koho@city.ise.mie.jp
URL (パソコン用)http://www.city.ise.mie.jp
(携帯電話用)http://www.city.ise.mie.jp/m/

視覚障がいのある人で、「声の広報いせ」「点字広報いせ」を希望する人は、障がい福祉課(☎21-5558 FAX)20-8555)へ連絡してください。また、「声の広報いせ」は、直近1カ月分を市のホームページに掲載しています。



伊勢市役所 検索

